



**СОВЕТ ДЕПУТАТОВ
ПОСЕЛЕНИЯ ВНУКОВСКОЕ В ГОРОДЕ МОСКВЕ**

РЕШЕНИЕ

от 21.12.2017

№ 4/59

О внесении изменений в Решение Совета депутатов поселения Внуковское от 12.11.2015 №1/29 «Об утверждении Программы социально-экономического развития муниципального образования поселения Внуковское на 2016 год и плановый период 2017-2018гг.»

В соответствии с Федеральным законом от 06.10.2003 №131-ФЗ «Об общих принципах организации местного самоуправления в Российской Федерации», Законом города Москвы от 06.11.2002 №56 «Об организации местного самоуправления в городе Москве», Уставом поселения Внуковское, в целях актуализации информации, содержащейся в Программе социально-экономического развития поселения Внуковское на 2016 год и плановый период 2017-2018 гг.,

Совет депутатов РЕШИЛ:

1. Внести в Решение Совета депутатов поселения Внуковское от 12.11.2015 №1/29 «Об утверждении Программы социально-экономического развития муниципального образования поселения Внуковское на 2016 год и плановый период 2017-2018гг.» следующие изменения:
 - 1.1. Приложение к Решению от 12.11.2015 №1/29 изложить в соответствии с приложением к настоящему решению.
 2. Опубликовать настоящее решение в бюллетене «Московский муниципальный вестник» и разместить на официальном сайте Совета Депутатов поселения Внуковское в городе Москве.
 3. Контроль за исполнением настоящего решения возложить на главу поселения Внуковское Гусева А.К.

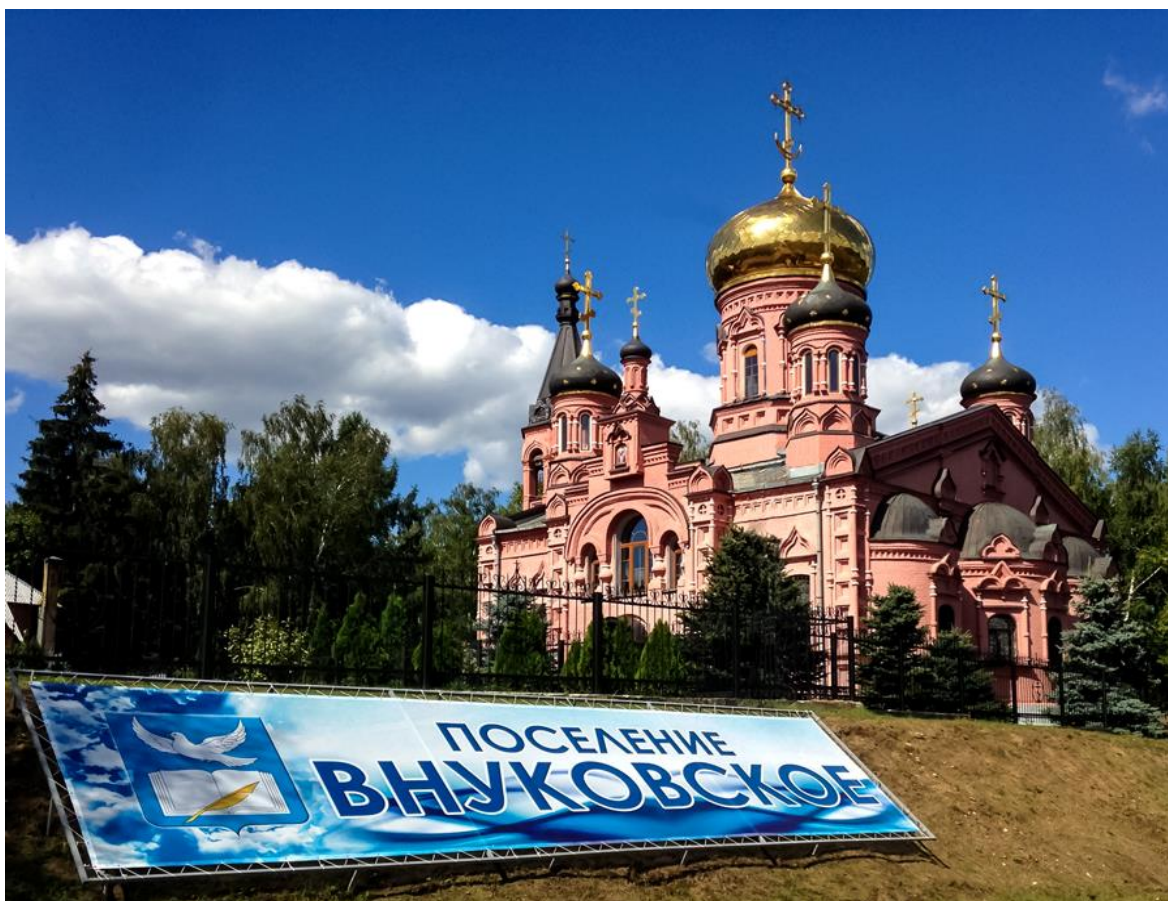
Глава поселения

Гусев А.К.

Приложение
к решению Совета депутатов
поселения Внуковское
от 21.12.2017 № 4/59



Программа
социально-экономического развития
поселения Внуковское на 2016 год
и плановый период 2017-2018 годов.



Пояснительная записка к программе социально-экономического развития муниципального образования поселение Внуковское города Москвы на 2016-2018 годы

Предмет правового регулирования

Представленная программа разработана и представлена на утверждение в соответствии с:

- Бюджетным Кодексом Российской Федерации;
- Федеральным законом от 28 июня 2014 г. N 172-ФЗ "О стратегическом планировании в Российской Федерации"
- Уставом поселения Внуковское города Москвы.

Обоснования необходимости принятия программы

Проект программы социально-экономического развития поселения Внуковское разработан отделами администрации поселения Внуковское по заказу администрации муниципального образования поселение Внуковское. Программа выносилась на рассмотрение Совета депутатов 12.11.2015 года, по результатам рассмотрения был

сформулирован ряд замечаний к Программе. Данные замечания были устранены при доработке Программы.

Программа социально-экономического развития поселения Внуковское – это система мероприятий (взаимосвязанных по задачам, срокам осуществления и ресурсам), обеспечивающих в рамках реализации ключевых муниципальных функций достижение приоритетов и целей политики в соответствующей сфере социально-экономического развития муниципального образования. Совокупность системных показателей данной программы направлены на создание на территории поселения Внуковское благоприятных условий для жизни, работы и отдыха.

Финансово-экономическое обоснование:

В целях выполнения мероприятий, предусмотренных программой социально-экономического развития поселения Внуковское г. Москвы на 2016-2018 годы, планируется привлечь финансовые средства:

- бюджета поселения Внуковское
- субсидии из бюджета города Москвы
- субвенции на целевые расходы

Оглавление:

I Паспорт	5
II Общая характеристика социально-экономического развития поселения Внуковское.	8
1. Анализ состояния территории поселения Внуковское.....	8
2. Социально-экономическая характеристика территории.....	17
3. Дорожная и транспортная инфраструктура.....	28 30
4. Жилищное хозяйство.....	31
5. Дорожное хозяйство.....	31
6. Дворовые территории.....	31
7. Инженерная инфраструктура.....	35 36
8. Молодежная политика	
9. Общественные советники.....	37
10. Социальная поддержка и социальная помощь отдельным категориям граждан поселения Внуковское.....	38
11. Муниципальное имущество. Бюджет муниципального образования.....	44 54
III Приоритетные направления развития поселения Внуковское на 2016 г. и плановый период 2017-2018 гг.....	55 56
IV Ожидаемые результаты реализации программы.....	60
V Подпрограммы муниципальной программы	
«Развитие дорожно-транспортной инфраструктуры поселения Внуковское»...	68
«Благоустройство территории поселения Внуковское».....	
«Содержание и ремонт жилищно-коммунального хозяйства поселения Внуковское».....	76
«Развитие культурно-массовой и физкультурно-оздоровительной деятельности и дополнительная социальная поддержка граждан на территории поселения Внуковское».....	84 84
VI Механизм обновления программы.....	
VII Управление программой и контроль за ее реализацией.....	

**ПРОГРАММА СОЦИАЛЬНО-ЭКОНОМИЧЕСКОГО РАЗВИТИЯ
МУНИЦИПАЛЬНОГО ОБРАЗОВАНИЯ
ПОСЕЛЕНИЯ ВНУКОВСКОЕ
ГОРОДА МОСКВЫ НА 2016 – 2018 ГОДЫ**

I Паспорт программы

Наименование Программы	Программа социально-экономического развития поселения Внуковское г. Москвы на 2016 – 2018 год
Основание для разработки Программы	- Бюджетный Кодекс Российской Федерации; - Федеральный закон от 28 июня 2014 г. N 172-ФЗ "О стратегическом планировании в Российской Федерации"; - Федеральный закон от 06.10.2003 №131-ФЗ «Об общих принципах организации местного самоуправления в Российской Федерации»; - Устав поселения Внуковское
Дата утверждения Программы	Решением совета депутатов поселения Внуковское г. Москвы от «12» ноября 2015 года № «1/29» В редакции Решения совета депутатов поселения Внуковское г. Москвы от «15» декабря 2016 года № «5/45» В редакции Решения совета депутатов поселения Внуковское г. Москвы от «__» _____ 2017 года № «__»
Заказчик Программы	Администрация поселения Внуковское г. Москвы
Разработчик Программы	Администрация поселения Внуковское г. Москвы
Исполнители Программы	Органы местного самоуправления поселения Внуковское;
Основные цели Программы	Создание на территории поселения благоприятных условий для жизни, работы и отдыха, обеспечивающих гармоничное сочетание интересов личности, общества и государства.

**Основные задачи
Программы**

Основные задачи:

- совершенствование и развитие системы инженерного обеспечения, транспортного и социально-бытового обслуживания;
- обеспечение малоимущих граждан, проживающих в поселении и нуждающихся в улучшении жилищных условий, жилыми помещениями;
- доведение обеспеченности населения поселения учреждениями физической культуры и спорта до нормативного уровня к 2018 году;
- повышение качества предоставляемых транспортных услуг населению поселения;
- повышение качества предоставляемых коммунальных услуг населению поселения;
- удовлетворение потребностей населения поселения в услугах организаций торговли, общественного питания, бытового обслуживания и связи;
- удовлетворение потребности населения в местах для массового отдыха.

**Объемы
источники
финансирования
Программы**

Объем финансирования программы в 2016 году:

всего – **371 625 041,87 руб.**,

в том числе:

местный бюджет – 315 380 112,87 руб.;

планируемое привлечение средств из:

субсидии города Москвы 55 788 500,00 руб.,

субвенции на целевые расходы: 456 429,00 руб.

Объем финансирования программы в 2017 году:

всего – **508 661 923,08 руб.**,

в том числе:

местный бюджет – 287 173 779,08 руб.;

планируется привлечение средств из:

субсидии города Москвы – 221 488 144,00 руб.

Объем финансирования программы в 2018 году:

всего – **390 859 615,34 руб.**,

в том числе:

местный бюджет – 288 328 415,34 руб.;

планируется привлечение средств из:

субсидии города Москвы – 102 531 200,00 руб.

**Перечень
основных
мероприятий
Программы**

1. Развитие дорожно-транспортной инфраструктуры поселения
2. Благоустройство территории поселения и оздоровление экологической обстановки поселения
3. Содержание и ремонт жилищно-коммунального хозяйства
4. Социально-бытовое строительство
5. Дополнительная социальная поддержка льготным категориям граждан поселения.
6. Управление муниципальной собственностью (принятие в собственность объектов благоустройства, недвижимости и автомобильных дорог)

Контроль за реализацией Программы осуществляется Советом депутатов поселения Внуковское города Москвы.

II Общая характеристика социально-экономического развития поселения Внуковское

1. АНАЛИЗ СОСТОЯНИЯ ТЕРРИТОРИИ ПОСЕЛЕНИЯ ВНУКОВСКОЕ

1.1. Местоположение поселения Внуковское в системе расселения Москвы.

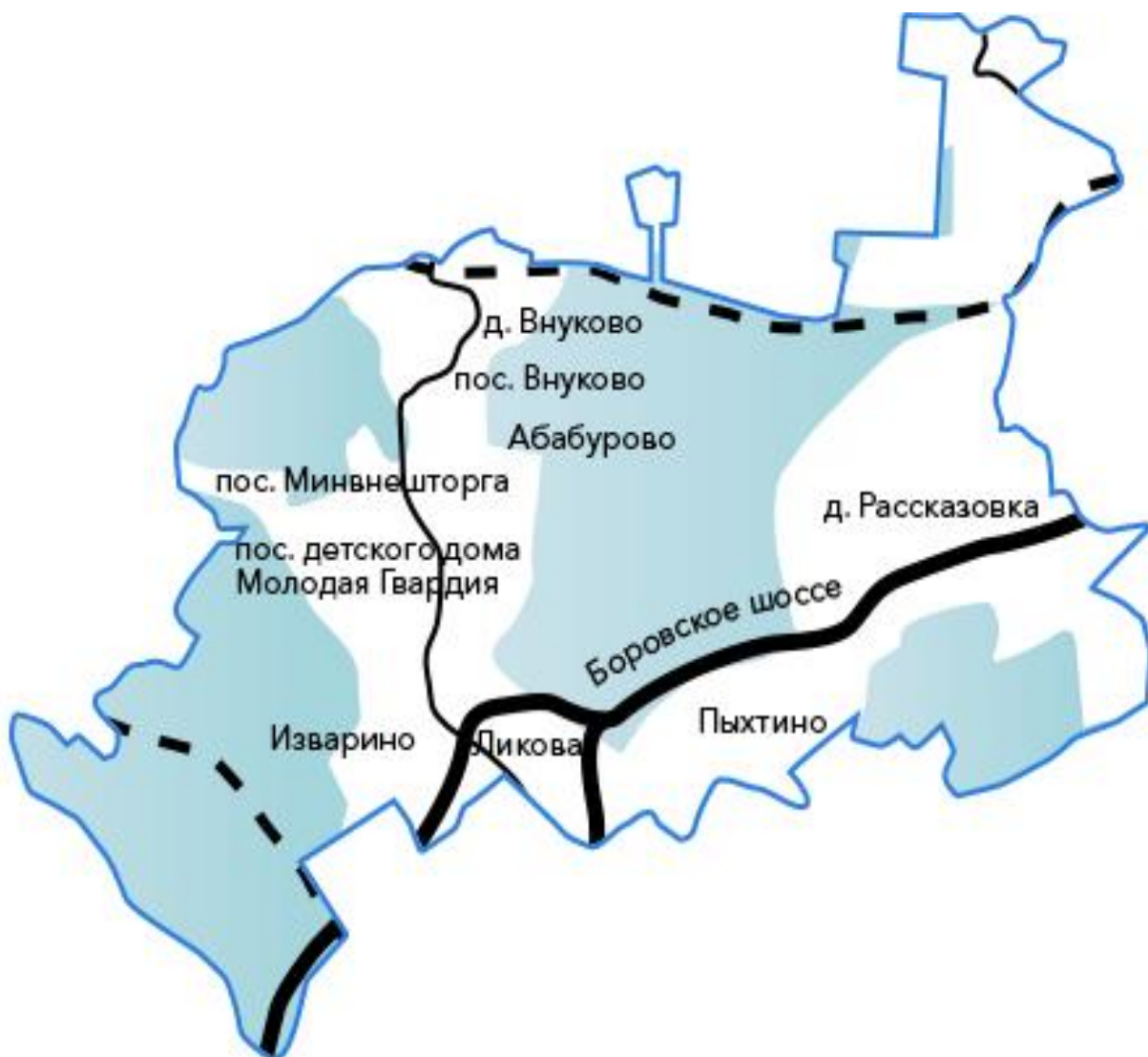
Территория поселения Внуковское является западной границей территории Новомосковского административного округа. На севере и западе она граничит с Одинцовским и Наро-Фоминским муниципальными районами Московской области; на юге к нему прилегает территория городского поселения Московский города Москвы. Восточной границей поселение Внуковское примыкает к муниципальному району Ново-Переделкино Западного административного округа города Москвы, на юго-западе поселение граничит с поселком Внуково муниципального округа Внуково.

Внешние транспортные связи поселения с Москвой и населенными пунктами Московской и Калужской области осуществляются по федеральной автодороге «Беларусь» и территориальной межрайонной автодороге Боровское шоссе. Главной планировочной осью и основой транспортного каркаса рассматриваемой территории является Боровское шоссе. Дополняют его Внуковское шоссе, обеспечивающее связь между Боровским и Минским шоссе, а также поперечные направления, обеспечивающие внутренние связи между Боровским и Киевским шоссе. Практически вдоль северной границы поселения проходит Киевское направление МЖД.

1.2. Существующая функциональная организация территории.

В поселении Внуковское, как ни в одном другом поселении территории новой Москвы, находятся самые большие массивы старых дачных поселков, некоторые из которых сложились еще в середине XXв., с большими участками и сохранившейся на них лесной растительностью. К таким дачным местам относятся, в первую очередь, поселок писателей Переделкино и поселок Мичуринец, (официально объединенные в поселок ДСК «Мичуринец»), расположенные севернее железной дороги и тяготеющие к автодороге «Беларусь» (через Буденновское шоссе) и населенным пунктам Одинцовского района; второе большое дачно-жилое образование сложилось вдоль Внуковского шоссе - д.Внуково (в т. ч. СНТ «Белая дача», СНТ «Внуково», ТИЗ «Ново-Внуково»), поселки Минвнешторг, Абабурово с СНТ «Дубрава», пос.Внуково (в т.ч. ДСК Московский писатель, ТСЖ «Внуковский»). Прихотливые в плане

очертания участков леса, заходящих в селитебные территории, говорят о том, что некоторые населенные пункты возникли на месте лесных массивов.



На Боровском шоссе и вблизи него расположены следующие населенные пункты: д. Рассказовка (в т.ч. СНТ «Химический факультет МГУ», СНТ «Рассказовка»), пос. Санатория №14, д. Пыхтино, д. Шельбутово, д. Ликова, д. Изварино (в т. ч. ТИЗ «Изварино»).

Завершено строительство микрорайона «Солнцево Парк» общей площадью застройки 55,9 га.



«Солнцево-Парк» состоит из четырех жилых кварталов, расположенных вокруг полукольца главной улицы.

В рамках первой очереди строительства возведены корпуса №№ 1-5 панельных домов серии П-44 (строительство ведет ДСК№1), корпуса №№ 6-9 панельных домов серии П111М (ГВСУ «Центр»), корпус №10 - 17-этажный дом серии КОПЭ-Парус («МФС-ПИК»). Первая очередь строительства в составе в 10 корпусов введена в эксплуатацию.

В рамках второй очереди строительства возведены корпуса №№ 16-22 панельных домов серии П-44 (строительство ведет ДСК№1), корпуса №№ 12-14 панельных домов серии П111М (ГВСУ «Центр»), корпуса №№ 23 и 26 панельных домов серии КОПЭ-Парус («МФС-ПИК»), корпуса №№ 24, 25, 26а панельных домов серии КОПЭ-Башня, корпуса 29а, 29б, монолитных домов.

Проект предусматривает развитую инфраструктуру для комфортного проживания, близится к окончанию строительство нежилых зданий.

В микрорайоне уже функционируют:

- 3 детских дошкольных учреждения на 230,230,224 мест,
- 1 школа на 1100 мест.
- многоуровневый паркинг.
- многофункциональный общественно-торговый центр
- Памятный знак в честь 200-летия победы в Отечественной войне 1812 года
- Православный культурный центр «Белый крест»

В настоящее время ведется строительство:

- поликлиника на 310 посещений,
- православного храма.

В проекте также предусмотрено строительство:

- 1 школы на 1000 мест,
- здания полиции

Севернее деревни Рассказовка с 01 июля 2012 года ведется строительство нового микрорайона «Переделкино Ближнее».



Общая площадь застройки 186 га. Город-парк возводится на юго-западе Москвы, между Минским и Боровским шоссе, что обеспечивает его хорошую транспортную доступность.

В рамках всего проекта планируется возвести порядка 87 жилых домов высотой от 4 до 25 этажей, одно-, двух- и трехкомнатные квартиры площадью от 37,2 до 85,1 высота потолков от 2,8 до 3,0 метров. В настоящее время сдано в эксплуатацию 46 домов.

В настоящее время в микрорайоне функционируют:

- школа на 1650 мест,
- 4 детских сада на 350, 350, 250 и 220 мест
- более 10 спортивных площадок разного уровня

- рядом со школой (ул. Анны Ахматовой) находится памятник К.И. Чуковскому

В проекте также предусмотрено строительство:

- 2 школ,
- 7 детских садов,
- поликлиника на 700 посещений, со станцией скорой помощи,
- спортивный стадион,
- оздоровительный центр,
- спортивные и игровые площадки с мягким покрытием,
- 2 многофункциональных центра, кинотеатры, рестораны.

Концепция благоустройства города-парка продумана в едином ключе с продолжением природного ландшафта, т.к. район плотно окружают Баковский и Ульяновский лесопарки. На территории жилого комплекса планируются парковые зоны отдыха и благоустроенные детские площадки.

Так же на территории поселения Внуковское в 2014 году началось строительство жилого комплекса «Рассказово».



ЖК «Рассказово» - новый проект застройщика ООО «Красный Октябрь-Рассказовка». По проекту на охраняемой огороженной территории площадью 34,19 га будет построено:

- 9 монолитных многосекционных девятиэтажных зданий с вентилируемыми керамогранитными фасадами.

- ✓ Площадь квартир: от 37,5 до 97,4 кв. м
- ✓ Высота потолков: от 3 до 3,5 м;
- ✓ Этажность комплекса: 9;
- 3 детских сада на 150, 300 и 350 мест каждый,
- 1 школа на 1840 мест,
- оборудован паркинг на 800 мест с автомойкой,
- поликлиника на 135 посещений,
- 2 гаражно-стояночных комплекса с магазинами,
- объекты инженерной инфраструктуры,
- парк с благоустроенными водоемами, зоопарком, спортивными сооружениями.

В жилом комплексе планируется создание 2 500 рабочих мест. 4 дома первой очереди введены в эксплуатацию, а вторая очередь будет сдана до конца 2017 года.

В 2015 году на территории поселения, компания «Самолет Девелопмент» приступила к строительству жилого комплекса «Внуково 2016-2017».



Объект располагается вблизи деревни Ликова. Расположится квартал рядом с Боровским шоссе.

Всего будет возведено 19 домов:

- ✓ Этажность комплекса: 14-17 этажей,
- ✓ однокомнатных, двухкомнатных и трёхкомнатных квартиры площадью от 27 до 84 м².
- ✓ Все квартиры сдаются с полной отделкой «под ключ»

Строительные работы будут выполнены в 2 очереди. Продолжительность строительства каждой очереди - до четырнадцати месяцев. 9 домов первой очереди «Внуково 2016» введены в эксплуатацию.

Территория комплекса будет благоустроена и с развитой инфраструктурой. Планируется строительство:

- 1 школы на 615 мест,
- 1 дошкольного учреждения на 220 мест,
- наземных парковок,
- 2 многоуровневых паркинга на 550 и 1350 м/м
- пешеходных зон, зон для отдыха,
- 3 трансформаторных подстанций,
- игровых и спортплощадок.

Комплекс расположен в десяти километрах от МКАД. Рядом проходят крупная автомагистраль - Боровское шоссе и дорога местного значения - Внуковское шоссе.

ТПУ «Рассказовка»

Между Боровским шоссе и микрорайоном «Переделкино Ближнее» ведется строительство жилого комплекса, который станет частью ТПУ «Рассказовка». Помимо многоэтажной жилой застройки в проекте предусмотрено строительство следующих объектов:

- школы на 750 мест,
- детского сада на 320 мест,
- подземной парковки на 650 м/м
- капитальные и некапитальные технологической части ТПУ (в т.ч. перроны, остановочные павильоны, подземный пешеходный переход, зал ожидания)
- плоскостные объекты для коммерческой застройки.

Всего в границы муниципального образования поселение Внуковское входят 15 населенных пунктов, а также расположенные за границами населенных пунктов 5 садоводческих товариществ, 3 площадки индивидуального жилищного строительства (ИЖС), 2 учреждения отдыха и здравоохранения и 1 учреждение социального обеспечения.

1.3. Баланс территории.

В соответствии с Территориальной схемой Новомосковского административного округа города Москвы по состоянию на 2015 год территория поселения Внуковское составляет – 2556 га., из них:

Площадь, га	Территории линейных объектов, га	Территории специального назначения, га	Прочие территории, га	Территории общественного рекреационного	Территории общественного, производственного, рекреационного использования, га	Территории общественного, жилого, производственного, рекреационного использования
2556	141	30	1194	2	19	1171

- площадь жилых зон составляет 45,81%
- производственные зоны включают участки производственных и коммунально-складских объектов, которые в сумме занимают 0,74% территории;
- в зоны рекреационного назначения включены водные поверхности, которые расположены в населенных пунктах (пруды-копани, часть пруда на р. Ликова и сама р. Ликова);
- территория линейных объектов включает в себя территории, занятые объектами транспортной и инженерной инфраструктуры (5,52% территории)
- зоны специального назначения представлены кладбищами (1,17% территории):

- Кладбище деревни Пыхтино является одним из открытых кладбищ Новомосковского административного округа. Располагается на юго-западе Москвы и находится в хозяйственном ведении ГБУ «Ритуал». Кладбище Пыхтино получило свое название от близлежащей деревни. У входа на кладбище расположена церковь Святого Праведного Лазаря.

- Кладбище поселка Переделкино является одним из открытых кладбищ Новомосковского административного округа. Располагается на юго-западе Москвы и находится в хозяйственном ведении ГБУ «Ритуал». Переделкинское кладбище является одним из наиболее известных некрополей России. Кладбище расположено недалеко от знаменитого писательского дачного поселка Переделкино и является местом погребения многих выдающихся людей. Здесь похоронены Борис Пастернак, Корней Чуковский, Роберт Рождественский, Арсений и Андрей Тарковские, Евгений Евтушенко. Первоначально Переделкинское кладбище было сельским погостом, пока в 1935 году в Переделкино не был основан дачный поселок творческой интеллигенции. Многие из проживавших в поселке знаменитых деятелей культуры пожелали быть похороненными на близлежащем кладбище. В начале 2000-х гг. недалеко от кладбища был возведен храм Воскресения Христова.

- Изваринское кладбище - закрытое кладбище, с возможностью родственных подзахоронений. Находится в хозяйственном ведении ГБУ «Ритуал»

- к прочим территориям отнесены незастроенные муниципальные земли (неудобья, участки в прибрежных зонах, неиспользуемые участки, включая отводы), а также земли ранее установленных особо охраняемых зеленых и природных территорий (46,7% территории)

СОЦИАЛЬНО-ЭКОНОМИЧЕСКАЯ ХАРАКТЕРИСТИКА ТЕРРИТОРИИ

НАСЕЛЕНИЕ. ТРУДОВЫЕ РЕСУРСЫ. ЗАНЯТОСТЬ.

2.1. Население

Анализ численности постоянно проживающего зарегистрированного населения свидетельствует о том, что в целом, с 1990 г. по 2012 г. динамика сохранялась с небольшими отклонениями на уровне 2 000 человек.

С 2012 г. в связи со строительством микрорайонов «Солнцево-Парк», «Перedelкино Ближнее», а затем и «Внуково-2016», «ЖК Рассказово» численность населения начала резко расти.

Численность постоянно проживающего, зарегистрированного населения на 01.01.2017 г. составляет 19 403 человека.



Учитывая, что помимо постоянного населения, зарегистрированного по месту жительства, постоянно на территории поселения, по разным оценкам, без регистрации по месту жительства проживает порядка 30 тыс. человек, можно говорить, о том, что общая численность жителей составляет порядка 49 тыс. человек.

Динамика численности постоянного населения (зарегистрированного по месту жительства на 01.01.2017г., чел.)

Наименование населенных пунктов	1990	1993	1997	2000	2001	2002	2003 (перепись**)	2004	2005	2009	2010	2011	2012	2013	2014	2015	2016	2017
д.Внуково	155	118	110	91	101	112	155	112	95	98	77	84	122	160	216	198	191	241
пос.Абабурово	113	91	79	75	80	81	144	76	63	55	51	52	69	81	93	102	93	114
пос. Внуково	140	73	85	92	100	115	188	100	63	85	111	117	134	162	190	187	178	198
пос.Станции Внуково	342	339	336	328	324	305	310	286	315	300	274	292	332	348	359	363	368	374
пос.Д/д "Мол.Гвардия	130	82	67	124	123	124	123	78	78	60	45	47	-	-	-	-	-	-
пос.ДСК "Мичуринец"	-	-	587	536	535	572	913	552	582	509	418	435	463	494	518	522	506	538
дер.Изварино	110	102	89	76	75	78	86	69	57	71	81	90	108	122	139	132	141	159
пос.Изваринской школы	87	102	98	37	37	37	27	31	31	30	6	6	8	9	11	-	-	-
дер.Ликова	132	108	75	76	78	78	96	76	87	81	60	61	64	80	96	102	90	97
пос.Минвнешторг а	642	732	590	518	525	617	586	499	506	526	434	440	453	477	501	495	472	495
дер.Пыхтино	115	100	127	85	87	85	87	80	91	89	78	92	104	169	188	132	132	140
дер.Расказовка	323	275	243	252	270	280	324	269	304	295	390	421	455	502	568	589	573	634
Солнцево-Парк	-	-	-	-	-	-	-	-	-	-	0	0	0	826	1885	6200	6716	9194
пос.Санатория №14	247	191	190	169	183	161	176	171	170	169	-	-	-	-	-	-	-	-
пос.1-ый Рабочий Поселок	23	20	16	13	12	12	8	9	7	5	5	5	6	8	9	6	1	1
Переделкино Ближнее	-	-	-	-	-	-	-	-	-	-	-	-	-	-	1095	2965	4149	7112
дер.Шельбутово	79	66	52	45	42	52	52	48	44	45	45	51	58	63	73	69	66	70
Хутор Гаврилово	-	-	-	-	-	-	-	-	-	-	-	-	-	-	-	8	7	7
СНТ «Белая дача»	-	-	-	-	-	-	-	-	-	-	-	-	-	7	11	11	11	22

СНТ «Дубрава»	-	-	-	-	-	-	-	-	-	-	-	-	-	-	-	-	-	2
с/т Внуково	-	-	-	-	-	-	-	-	-	-	-	-	-	-	-	-	-	2
СНТ «Рассказовка»	-	-	-	-	-	-	-	-	-	-	-	-	-	-	-	-	-	3
Всего	263	239	2744	251	257	270	3275	2456	2493	2418	203	214	237	350	594	1208	1369	1940
	8	9		7	2	9					0	6	6	1	1	1	7	3

Возрастная структура постоянно зарегистрированного населения

Возрастные группы	Процентное соотношение (%)		
	На 01.01.2012 г.	На 01.01.2016г.	На 01.01.2017
Моложе трудоспособного возраста	16,56	24,82	25,18
В трудоспособном возрасте	61,82	62,45	63,80
Старше трудоспособного возраста	21,62	12,73	11,02

Демографическая ситуация территории поселения Внуковское в сравнении с ситуацией, имеющей место в целом на территории ТиНАО выгодно отличается активным темпом роста молодого населения, повышением доли детских и трудоспособных возрастов и сокращением доли пенсионных возрастов. Эти изменения связаны с заселением новых микрорайонов начиная с 2012г, где в основном преобладают молодые пары с детьми.

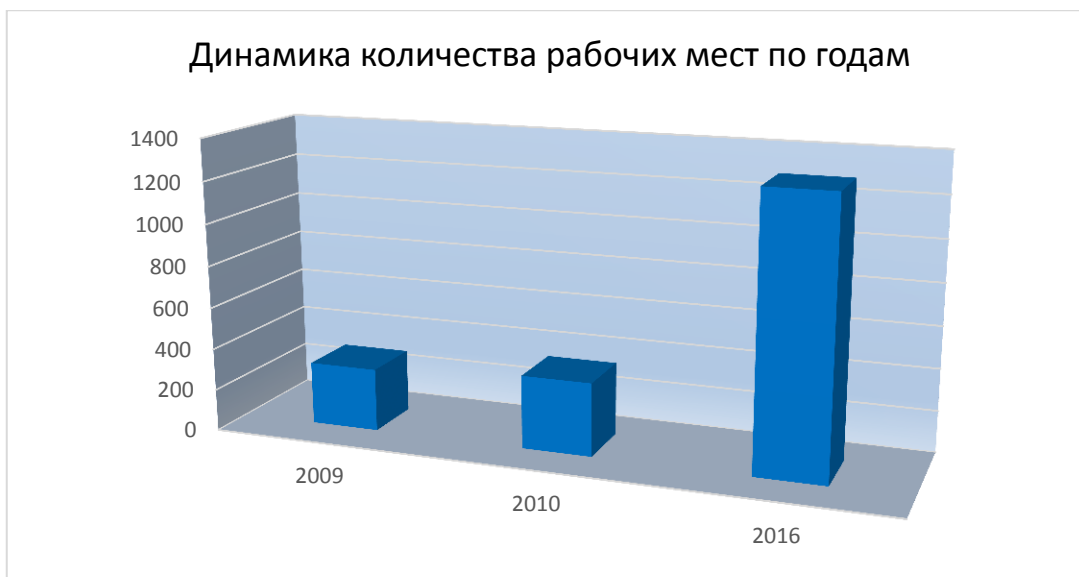
2.2. Трудовые ресурсы. Занятость.

Рассматривая компании-работодателей на территории поселения Внуковское в разрезе видов деятельности, можно выделить следующие группы:

Отрасли	Ориентировочное количество рабочих мест
Промышленные предприятия	300
Образование	240
Здравоохранение	59
Культура (библиотеки, музеи, культурно-досуговый центр)	22
Транспорт (обслуживание)	83
Жилищно-коммунальное хозяйство	46
Общественное питание	45
Предприятия потребительского рынка	800

Наиболее развитой, с точки зрения предоставления рабочих мест, является розничная торговля. После заселения новых микрорайонов на территорию поселения начали активно приходить магазины крупных розничных сетей, появилось много магазинов шаговой доступности, а также индивидуальных предпринимателей, оказывающих различные услуги населению.

Рассматривая динамику изменения общего количества рабочих мест на территории поселения с 2009г, можно говорить о существенном росте количества рабочих мест, что связано с развитием инфраструктуры поселения.



Следует отметить, что в настоящее время для экономически активного населения проблема с трудоустройством решается также путем трудоустройства на прилегающих территориях - в аэропорту «Внуково», а также в организациях, находящихся на территории поселка Внуково (ЗАО) и поселения Московский. Значительная часть населения работает в старой Москве.

Для улучшения ситуации на рынке труда ТиНАО поставлена задача создания на новых территориях рабочих мест. Правительство наметило 12 точек роста — мест, куда будут приложены основные усилия и ресурсы. Они сосредоточены в основном в поселениях Московский, Внуково, Сосенское, Мосрентгене и г/оТроицк.

2.3. Промышленность и хозяйственная деятельность.

Из наиболее крупных организаций, осуществляющих промышленную деятельность на территории поселения можно выделить 3 промышленных предприятия, а именно:

ООО «Изварино-фарма» - Фармацевтическая компания, существующая на российском рынке с 2007г. и специализирующаяся на производстве, маркетинге и дистрибьюции лекарственных препаратов для женского здоровья. Компания занимает территорию площадью 3 га, площадь производственных и складских помещений компании составляет 7900 кв.м. В настоящее время проводится работа по расширению производства и увеличению количества рабочих мест.

ООО «Окна 199» - занимается производством пластиковых и алюминиевых окон и дверей, а также установкой светопрозрачных конструкций.

ООО ГД «Монолит Строй» - на территории поселения находится один из трех РБУ этой компании. Завод занимается производством и доставкой бетона и растворов.

Также на территории поселения функционируют предприятия, осуществляющие складскую деятельность (ООО «ТПК Профит»), деятельность по

техническому обслуживанию и ремонту автотранспортных средств (Автотехцентр Внуково).

Сфера оптовой и розничной торговли топливом представлена сетью АЗС ООО «ТД Нефть Магистраль», ООО «Лукойл Нефтепродукт», ООО «Компания Трасса».

2.4. Социальное и бытовое обслуживание.

Состояние социального и бытового обслуживания территории определяют следующие обстоятельства. С одной стороны, местное население пользуется не только местной системой обслуживания, но и развитой социальной инфраструктурой других непосредственно прилегающих московских территорий (район «Внуково», Западный административный округ). С другой стороны, местной системой обслуживания широко пользуется временное население, численность которого превышает численность постоянного (зарегистрированного) в 2 раза. В связи с высоким уровнем развития социальной инфраструктуры прилегающих московских территорий результирующий общий уровень социального и бытового обслуживания территории несколько выше, чем уровень, обеспечиваемый местной системой обслуживания.

Система образования на территории поселения Внуковское в настоящее время включает в себя:

- 3 общеобразовательные школы,
- 6 дошкольных общеобразовательных учреждений.

Общая численность обучающихся в образовательных учреждениях на территории поселения в 2017 году составляет 2995 человек, из них дошкольников – 1 784 человека. Для сравнения, в 2013 году в образовательных учреждениях на территории поселения обучалось 288 человек.

Система здравоохранения муниципального образования поселения Внуковское представлена следующими учреждениями:

- Государственное бюджетное учреждение здравоохранения "Городская клиническая больница № 17 Департамента здравоохранения города Москвы Филиал "Внуковский", где в рамках обязательного медицинского страхования оказывается первичная медико – санитарная помощь детскому и взрослому населению.

Прием ведут врачи специалисты: терапевт участковый, педиатр участковый, акушер-гинеколог, стоматолог терапевт, невролог, офтальмолог, оториноларинголог. Работает дневной стационар терапевтического профиля, кабинет функциональной диагностики, кабинет ультразвуковой диагностики, рентгенологический кабинет, физиотерапевтический кабинет, кабинет массажа, кабинет забора крови, процедурный кабинет.

- Медицинская лаборатория «ИНВИТРО»;
- Медицинская лаборатория «Гемотест»;

- 4 семейных стоматологических центра.
- 4 частных медицинских организаций.

Структура потребительского рынка поселения на 2017 год года выглядит следующим образом:

Показатели	Ед. измерения	Количество
услуги парикмахерских	единица	14
ритуальные услуги	единица	2
Ремонт, окраска и пошив обуви	единица	2
Техническое обслуживание и ремонт транспортных средств; машин и оборудования	единица	3
Фотоателье, фото-и кинолаборатории	единица	3
химическая чистка	единица	7
услуги прачечных	единица	2
Ремонт и пошив швейных, меховых и кожаных изделий, головных уборов и изделий текстильной галантерии, ремонт, пошив и вязание трикотажных изделий	единица	1
всего	единица	27

В сфере розничной торговли и общественного питания на территории поселения Внуковское по статистическим данным на 2017 года функционируют 115 объекта, в том числе:

Показатели	Ед. измерения	Количество
магазины	единица	41
аптеки и аптечные пункты	единица	17
Общественное питание	единица	12
гипермаркеты	единица	1
специализированные непродовольственные магазины	единица	34
Объекты придорожного сервиса	единица	10

На территории поселения представлены магазины крупных розничных сетей, таких как «SELGROS» Cash&Carry, «Пятерочка», «Дикси», «Мираторг», «Перекресток», «Вкусвилл», «Фамилия», «Детский мир», «Fix-Price»

Для организации детского досуга на территории поселения работают детские и семейные клубы (мкрн. Переделкино Ближнее, мкрн. Солнцево-Парк). В поселке Минвнешторга работает Государственное бюджетное учреждение культуры города Москвы «Дом культуры «Внуково», Клуб-филиал № 1. Для детей и взрослых работают студии. Проходят концерты, праздничные программы и детские развлекательные праздники. Работа ведется по направлениям: хореография, спортивно-игровое, вокал и музыка, творчество, интеллектуальное развитие, просветительство.

В поселении Внуковское работает библиотека №256. Расположена она в поселке Минвнешторга по адресу: ул. Ленина,23. Принадлежит ГБУК г. Москвы «ЦБС «Новомосковская». Жители поселения приглашаются в библиотеку с понедельника по субботу с 12:00 до 19:00. Выходной –воскресенье. На территории микрорайона «Солнцево-парк» рядом со школой работает передвижная мобильная библиотека. Посетить ее можно по вторникам с 13.00 до 17.00.

Сфера коллективного размещения представлена семью гостиницами.

Для ухода за домашними животными на территории поселения работают 2 ветеринарные клиники и 4 зоомагазина.

Также на территории поселения работают представительства страховой компании (РЕСО Гарантия), туристического агентства (Coral Trevel).

Культовые объекты представлены Ильинским храмом в дер. Изварино и Храмом Благовещения на Пыхтинском кладбище, заканчивается строительство Храма св.князя Александра Невского в мкрн. Солнцево парк.

2.5 Историко-культурный потенциал территории поселения.

Территория поселения Внуковское имеет историко-культурный потенциал. Сохранившиеся исторические поселения - Изварино, Ликова, Пыхтино, Шельбутово, Рассказовка, Внуково, археологические памятники свидетельствует о многовековой истории обживания этого региона. В прошедшем столетии эта привлекательная по природным, экологическим и эстетическим качествам местность стала источником вдохновения целой плеяды писателей. Здесь расположен городок писателей "Переделкино".

Согласно функционально-пространственному зонированию территории Москвы, территория поселения Внуковское частично является составляющей историко-культурного каркаса города Москвы.

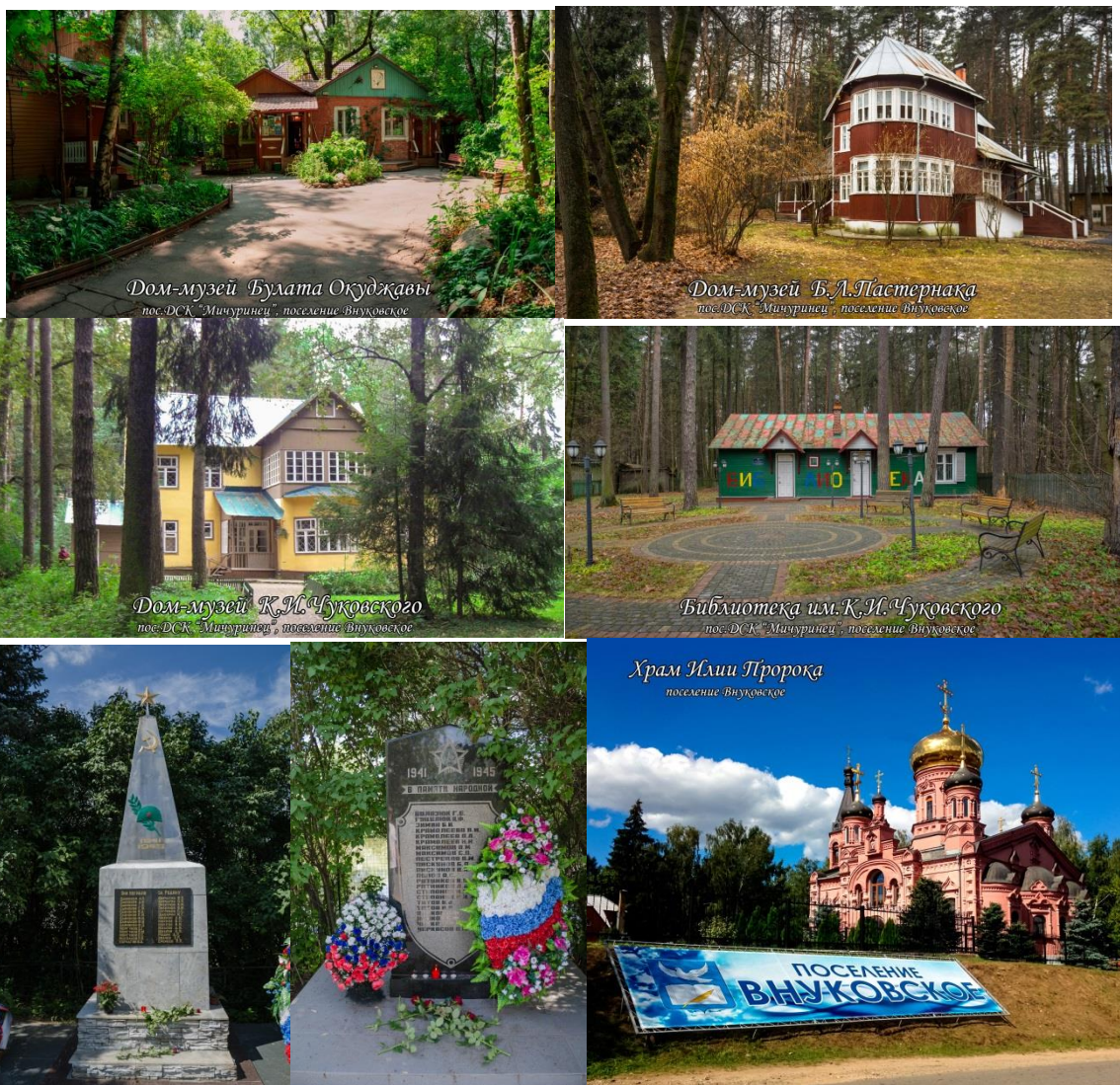
На территории поселения расположены следующие объекты культурного наследия:

- *Памятники архитектуры:*

1. Усадьба Измалково XVIII - XIX вв. (федерального значения);
2. Усадьба Изварино сер. XVIII - XIX вв –нач. XX вв., (регионального значения);
3. Церковь Ильи Пророка, 1904г., (регионального значения);
4. Жилой дом рядом с с.Изварино, нач. XX в., предлагаемый к исследованию;
5. Церковь Преображения Господня XVII-XIX вв., выявленный (на прилегающей территории).

- *Памятники истории:*

1. Могила К.И. Чуковского на Переделкинском кладбище (регионального значения);
2. Мемориальный дом-музей К.И. Чуковского (федерального значения);
3. Библиотека им. К.И. Чуковского;
4. Мемориальный дом-музей Б.Л. Пастернака (федерального значения);
5. Мемориальное кладбище в Переделкино, предлагаемое к включению в список выявленных объектов культурного наследия;
6. Могила Б.Л. Пастернака на Переделкинском кладбище (федерального значения);
7. Заповедное историко-культурное место «Переделкино» - дачный поселок писателей с Домом творчества (регионального значения).



• *Памятники археологии и объекты археологического исследования:*

1. Курганный могильник Изварино-1, XI-XIII вв.;
2. Курганный могильник Изварино-2, XI-XIII вв.;
3. Курганный могильник Изварино-3, XI-XIII вв.;
4. Селище Изварино-1, XVII-XIX вв.;
5. Селище Изварино-2, XVII-XIX вв.;
6. Некрополь в с.Изварино, XVI-XVIII вв.;
7. Зона археологического исследования селищ, синхронным курганным могильникам Изварино-1,2,3;
8. Зона археологического исследования селища и некрополя в с. Изварино-Васильевское;
9. Грунтовый могильник Ликово-1 (погост Ликово), XV-XVI вв., выявленный;
- 10.Курганный могильник Ликово-1, XI-XIII вв., выявленный;

11. Селище в д. Ликово, XVI-XVII вв.;
12. Зона археологического исследования при курганной группе Ликово-1;
13. Селище в д. Шельбутово, XVI-XVII вв.;
14. Селище в д. Пыхтино, XVI-XVII вв.;
15. Селище Переделкино-1, (Лукино), XV-XVII вв.;
16. Селище Переделкино-3 (усадебный комплекс Измалково), XV-XVII вв.;

На территории поселения частично находится единственный в мире поселок писателей, который начиная с 1933 года построили на 25 га лесной земли между Измалковым и Лукином. Сейчас на территории поселка, относящейся к территории поселения Внуковское, работают 4 дома-музея:

- Дом-музей К.И. Чуковского, расположенный в писательском поселке Переделкино, который был выстроен в середине 1930-х годов, и является типичным образцом загородной дачи того времени. С 1994 года, после двухлетней реставрации, дом Чуковского стал одним из филиалов (ныне отделов) Государственного литературного музея. Интерьер дома-музея Чуковского сохранен таким, каким он был в последние годы жизни писателя. Значительную часть экспозиции занимает рабочая библиотека Чуковского, насчитывающая около 4,5 тысяч книг, из них более тысячи — на иностранных языках (в основном, на английском). С 1957 года работает библиотека Чуковского.

- Государственный Мемориальный Музей Булата Окуджавы, открытый в августе 1998 г. За прошедшие годы подмосковный дощатый домик поэта превратился в небольшое, но гордое и совершенно неповторимое пространство отечественной культуры. На территории музея проходят тематические встречи и концерты - "Булатовы Субботы", "Булатовы воскресенья" и публичные лекции - "Неожиданные встречи". Уже много лет совместно с Фондом Булата Окуджавы каждую осень стараниями музея в зале имени Чайковского организовывается вечер в честь Булата - "Заезжий музыкант".

- Дом-музей Бориса Пастернака открыт 10 февраля 1990 года. Обстановка в доме в точности, как было при жизни поэта - строгая простота, аскетизм. На стенах висят картины, гравюры и рисунки Леонида Осиповича Пастернака, отца поэта-талантливого художника, академика живописи. Все работы висят на тех местах и в том же порядке, как это было определено Борисом Леонидовичем. Он восхищался творчеством отца. Сотрудники музея ухаживают за огородом и цветами перед домом.

- Государственный музей-галерея Евгения Евтушенко, открытый в 2010 году. В музее представлены фотографии, сделанные самим Евтушенко, работы знаменитых художников XX века, а также воссоздана творческая лаборатория Евгения Александровича, в которой воссоздан интерьер рабочего кабинета, личные вещи, фотографии, награды, часть личного архива, часть библиотеки, включающей произведения самого Е.А. Евтушенко.

3. ДОРОЖНАЯ И ТРАНСПОРТНАЯ ИНФРАСТРУКТУРА

3.1. Дорожная инфраструктура.

Важнейшим градостроительным фактором, предопределяющим интенсивное развитие территории поселения, является непосредственная близость урбанизированных территорий Западного административного округа г. Москвы и международного аэропорта «Внуково».

По отношению к основным транспортным магистралям поселение Внуковское занимает удобное положение. Северная часть поселения граничит с автодорогой Москва-Минск, а южную его часть пересекает автомагистраль Боровское шоссе. Обе транспортные магистрали связывает автодорога Внуковское шоссе. Кроме того, имеется удобный выход на автодорогу Москва-Киев (Киевское шоссе) через Боровское шоссе.

3.2 Транспорт сеть.

Обеспечение внешних транспортных связей с Москвой и областью в настоящее время осуществляется по автодорогам: М-3 «Украина» (Киевское шоссе), М-1 «Баларусь» (Минское шоссе) и Боровскому шоссе, а также Киевскому направлению МЖД.

Железнодорожная магистраль - Киевское направление МЖД проходит в северной части рассматриваемой территории с остановочными пунктами пл. Мичуринец и ст. Внуково.

Район соединён маршрутами городского автобуса с железнодорожной платформой Сколково (Востряково) и станцией Солнечной.

На территории поселения действуют следующие маршруты общественного транспорта:

- № 32 (платформа Сколково (Востряково) — аэропорт Внуково — Толстопальцево);
- № 272, 611 (метро «Юго-Западная» — Внуковский завод);
- № 750 (станция Солнечная — Внуковский завод);
- № 510м (метро «Юго-Западная» - платформа Кокошкино);
- № 374м (метро «Проспект Вернадского» - Солнцево Парк);
- № 1043 (аэропорт Внуково-станция «Одинцово»);
- № 870 (станция Внуково – город Московский);
- № 1042 (станция Внуково – Видное);
- № 486 (метро «Юго-Западная» - Краснознаменск);
- № 878 (3-й мкрн. Московского – платформа Кокошкино);
- № 889 (ул. Ленина – ул. Насосная);
- № 1105 (ст. Внуково – мкр. «Солнцево Парк»).

С мая 2013 года продлен маршрут 374м (ст. м. Проспект Вернадского-Новопеределкино) в микрорайон «Солнцево-парк», тем самым улучшив транспортное сообщение жителей нового района со станциями метро Сокольнической линии.

С 2016 года запущен новый автобусный маршрут от Пыхтино до станции

метро «Саларьево». Маршрут №892 протяженностью 13,5 километров позволит связать с метрополитеном новые жилые комплексы, расположенные на Боровском шоссе.

С сентября 2016 г. маршрут автобуса №707к (метро «Саларьево» - улица «Федосьино») продлен до микрорайона Переделкино Ближнее



3.3 Уличная сеть.

С декабря 2012 года образованы улицы Лётчика Грицевца, Авиаконструктора Петлякова, Лётчика Ульянина в микрорайоне «Солнцево-парк».

В микрорайоне Переделкино Ближнее ряд улиц назван в честь известных писателей и поэтов — улицы Анны Ахматовой, Бориса Пастернака, Корнея Чуковского и Самуила Маршак.

С августа 2016г образована улица Омская в микрорайоне «Внуково 2016», а с октября 2016 – бульвар А. Тарковского в ЖК «Рассказово».

4. ЖИЛИЩНОЕ ХОЗЯЙСТВО

4.1. Жилищный фонд.

По состоянию на сентябрь 2017 года емкость эксплуатируемого жилищного фонда МКД в населенных пунктах на территории поселения составила 1 347,69 тыс.кв.м.

Многоквартирная застройка представлена:

- малоэтажными муниципальными домами, которые размещаются в поселках ДСК «Мичуринец», Внуково, Минвнешторга, деревнях Рассказовка, Изварино; в части домов отсутствуют удобства (водопровод, канализация).

- многоэтажными многоквартирными домами 17-27 этажей, которые расположены в микрорайонах «Солнцево-Парк»-25 МКД, «Перedelкино Ближнее»-46 МКД, ЖК «Рассказово» - 4 МКД, ЖК «Внуково-2016» - 9 МКД, введенных в эксплуатацию; строительство микрорайонов продолжается.

Емкость жилого фонда в индивидуальной застройке составляет 265,76 тыс. кв. м.

В индивидуальной застройке преобладают деревянные дома. В последние годы идет процесс капитализации усадебного жилищного фонда - замена некапитальных деревянных домов на капитальные, также осуществляется новое строительство на свободных участках, как правило, капитальными домами.

Значительная часть усадебного жилищного фонда используется для постоянного проживания (с постоянной регистрацией) - 60 %, остальная часть используется временно, в основном, в теплое время года, - 40%.

Таким образом, общая площадь эксплуатируемого жилищного фонда на территории поселения оценивается в 1613,45 тыс.кв.м, из которых 16,47% расположено в индивидуальной усадебной и коттеджной застройке, 83,53 – многоквартирная застройка.

год	Площадь жилого фонда тыс. кв.м.	Обеспеченность населения кв. м/чел
2013	23,61	131,9
2016	1 423,87	89,52
2017	1 613,45	83,15

Рассматривая динамику изменения площади жилого фонда, можно говорить о резком росте жилого фонда, связанного с активной застройкой новых микрорайонов. При этом наблюдается снижение уровня обеспеченности населения в расчете количества кв. метров на человека, что обусловлено заселением в новостройки в основном молодых семей с детьми.

5. ДОРОЖНОЕ ХОЗЯЙСТВО.

По состоянию на сентябрь 2017 года на территории поселения содержится 281,6 тыс. кв. м. дорог, а также 5 970,6 кв.м. дорожно-тропиночной сети. Увеличение объемов объектов дорожного хозяйства, содержащихся за счет средств бюджета поселения Внуковское, произошло в связи с принятием в 2015 г. в муниципальную собственность поселения Внуковское объектов дорожного хозяйства мкр. «Солнцево Парк» общей площадью 83 184 кв.м., бесхозных подъездных дорог к многоквартирным домам по адресу пос. «Минвнешторга», ул. Березовая аллея, прочих бесхозных дорог на территории поселения Внуковское общей площадью 8 339 кв.м.

6. ДВОРОВЫЕ ТЕРРИТОРИИ.

По состоянию на 01.01.2017 г. на территории поселения Внуковское расположено 116 многоквартирных домов, 47 дворовых территорий. В 2015 году содержание дворовых территорий осуществлялось силами управляющих компаний и собственников жилых помещений, с 2016 года содержание дворовых территорий осуществляется частично за счет бюджета поселения, для чего проведена инвентаризация и паспортизация 29 дворовых территорий общей площадью 94,247 тыс. кв.м., созданы пересчетные ведомости зеленых насаждений.

В муниципальной собственности поселения Внуковское находятся 11 детских, 3 спортивные площадки и 1 площадка тихого отдыха, в том числе построенных в 2015 г. – 2 шт., реконструированных в 2015 г. – 4 шт., дооснащенных – 1 шт.; в 2016 году: построенных -1шт., реконструированных - 4 детских площадки, дооснащенных - 1 детская площадка.

7.ИНЖЕНЕРНАЯ ИНФРАСТРУКТУРА.

На территории поселения расположены бесхозные объекты инженерно-коммунального назначения, в том числе: водопроводные – 9,9 км., канализационные 5,4 км., газопроводы – 2,1 км. В 2015 году эксплуатирующими организациями города Москвы проводилась инвентаризация данных объектов. В 2016 году с целью бесперебойного тепло- водо- и электроснабжения проводилась их паспортизация, оформление в собственность города Москвы и передача эксплуатирующим организациям.

7.1. Водоснабжение.

После включения поселения Внуковское в состав города Москвы поселение подключили к центральной сети Мосводоканала. Специалисты Мосводоканала построили новый водопровод в дер. Внуково, п.Внуково, п.Минвнешторга. Также на территории были полностью реконструированы два водозаборных узла,

установлено новое современное оборудование. Осуществлен ремонт канализационной системы. Проведенные работы вывели инженерные сети водоснабжения поселения Внуковское на уровень соответствия требованиям Мосводоканала и подключение к централизованной водной системе города Москвы стало возможным.

В 2013 году Мосводоканал развернул активную работу в Новомосковском и Троицком административных округах г. Москвы, где большинство сооружений водопровода и канализации были признаны морально устаревшими и изношенными. В 2014 году выполнена модернизация 12 водозаборных узлов, определенных, как первоочередные.

7.2. Канализация.

Территория поселения Внуковское входит в зону действия Курьяновских очистных сооружений (КОС) Московской системы канализации, существующей мощностью 3125 тыс. м³/сутки.

На текущий момент, на территории поселения, централизованную систему канализации имеют следующие населенные пункты: деревни Щельбутово, Рассказовка (частично), поселки Минвнешторг, Детского дома «Молодая Гвардия», Внуково (частично) и ДСК Мичуринец (частично), в т.ч. и вновь застраиваемые многоэтажными домами территории близ деревень Рассказовка и Пыхтино.

Населенные пункты д.Изварино, д.Внуково, п.Абабурово, п.Ст.Внуково, п.1-й Рабочий пользуются индивидуальными септиками или выгребными ямами.

Завершены работы по строительству магистральных канализационных сетей в д.Рассказовка, Пыхтино, Ликова.

На территории поселения имеются функционирующие локальные очистные сооружения (далее – ЛОС) в п. Минвнешторга и мкр. Солнцево-Парк, и функционирующие, расположенные в районе Литфонда в п.Внуково. При этом стоит отметить, что ЛОС п.Минвнешторга находятся в неудовлетворительном состоянии из-за недостаточного объема аэротенков, вследствие чего, качество очищенных стоков не соответствует требованиям санитарных органов.

Анализируя существующее положение, связанное с канализацией рассматриваемой территории, можно отметить, что отдельные сооружения и коммуникации системы поселения, а также и системы Московской канализации, принимающей стоки, нуждаются в реконструкции и усилении существующих и строительстве новых.

7.3. Дождевая канализация.

Рассматриваемая территория расположена в водосборном бассейне р. Ликовы и ее притоков, а также частично в водосборном бассейне р. Сетуни ее притока - р. Алешинки.

Отвод поверхностного стока с основной, большей части, рассматриваемой территории, расположенной в водосборном бассейне р. Ликовы, за исключением нового микрорайона Солнцево-Парк, осуществляется в настоящее время в основном по придорожным кюветам, водоотводным канавам и рельефу местности

в открытые русла р. Ликовы и ее ручьев-притоков. Водосброс поверхностного стока осуществляется в открытые русла водотоков без предварительной очистки.

Очистные сооружения поверхностного стока существуют лишь в районе д. Ликова, которые работают на прием и очистку стоков, поступающих с аэропорта «Внуково» и п. Внуково ЗАО.

Отвод поверхностного стока в водосборном бассейне р. Сетуни и ее притока р. Алешинки осуществляется также по кюветам вдоль дорог и рельефу местности в открытое русло р. Сетуни и ее притока - р. Алешинки.

Очистные сооружения поверхностного стока в водосборном бассейне р. Сетуни также отсутствуют.

7.4. Теплоснабжение.

Жилая застройка на рассматриваемой территории:

- индивидуальная, теплоснабжение которой осуществляется от индивидуальных источников тепла установленных в каждом доме.

- многоквартирный жилой фонд:

- малоэтажные: многоквартирные дома пос. «ДСК «Мичуринец», Гаражный пер. обслуживаются котельной ГКУ «Соцэнерго». Многоквартирные дома № 201, 202 в д. Рассказовка обслуживаются от котельной санатория № 14 ГУП «Медицинский центр». Многоквартирные дома по адресу пос. «ДСК Мичуринец», ул. Погодина, д.1,2 и ул. Р. Рождественского д. 29,29А,30 обслуживаются котельной Общественной организации «Городок Писателей Переделкино».
- высотные. Дома микрорайона «Солнцево-Парк» обслуживаются котельной ООО «Град Инвест». Дома микрорайона «Переделкино Ближнее» питаются от котельной, расположенной на территории Ново-Переделкино (ЗАО). Во всех МКД установлен индивидуальный тепловой пункт.

7.5. Газоснабжение.

В настоящее время по территории проходят в основном газопроводы высокого давления $P=0,6\text{МПа}$ $D=300-100\text{мм}$. Источниками подачи газа в вышеназванные сети являются:

- кольцевой газопровод г. Москвы (КГМ) $P=1,2\text{МПа}$ $D=1200\text{ мм}$

через ГРС «Востряково» (на территории района Солнцево, вблизи МКАД) и ГРС «Внуково-Лесная»

- ГРП г. Одинцово на газопроводе $P=1,2\text{МПа}$ $D=500\text{мм}$, с подачей газа от КРП-14, через городские сети $P=0,6\text{МПа}$.

На территории газифицированы практически все населенные пункты. Подача газа в населенные пункты осуществляется через ГРП, где после снижения давления, газ поступает в распределительные сети низкого давления для подачи в жилые дома. Газ в жилых домах используется населением в основном для приготовления

пищи, отопления и частично горячего водоснабжения. В домах установлены индивидуальные тепловые установки и газовая плита.

От существующих сетей г. Одинцово газ получают п.п. Минвнешторг, Абабурово, Внуково; д.д. Внуково, Изварино. От ГРС «Внуково-Лесная» (на газопроводе-отводе от КГМ $P=1,2\text{МПа}$ $D=500-400\text{мм}$) газ получают д.д. Ликова, Пыхтино, Рассказовка. От существующих сетей района Солнцево газ получают п. Мичуринец, Городок Писателей, д. Федосьино. Сети из района Солнцево имеют кольцевание с сетями г. Одинцово в районе пп. Мичуринец-Переделкино и с сетями от ГРС «Внуково-Лесная» в районе Рассказовка. Подача газа в сети района Солнцево осуществляется от кольцевого газопровода г. Москвы (КГМ) через ГРС «Востряково» на территории района Солнцево вблизи МКАД.

Все вышеназванные газопроводы $P=0,6\text{МПа}$ находятся в основном в удовлетворительном состоянии и эксплуатируются филиалами ГУП «Мособлгаз» «Подольскмежрайгаз» и «ОдинцовоМежрайгаз».

7.6. Электроснабжение.

Электроснабжение потребителей поселения Внуковское осуществляется от системы Мосэнерго через сеть электроподстанций на напряжении 110 кВ.

Вблизи рассматриваемых границах, планировочными ограничениями до различных видов застройки являются электрические сооружения (электроподстанции 110 кВ) ОАО «МОЭСК» и воздушные высоковольтные линии электропередачи (ВЛЭП) напряжением 110кВ, проходящие в границах территории.

В соответствии с ПУЭ («Правилами устройства электроустановок») минимальные расстояния по приближению зданий и сооружений называемые техническими (охранными) зонами ВЛЭП, составляют:

- Для ВЛЭП 110 кВ - по 25 м в каждую сторону от оси линии;

Эти расстояния не противоречат действующим СНиП по защите населения от электромагнитных полей ВЛЭП 110, 220, 500 кВ.

Учитывая современные исследования об отрицательном влиянии электромагнитных полей на здоровье человека, при размещении новой застройки, расстояния от ВЛЭП 110 кВ до границ жилых районов, должны быть увеличены для 110 кВ - до 20 м в каждую сторону от оси линии.

Вблизи границы размещаются электроподстанции:

1. «Полет»-110кВ;
2. «Внуково» -35 кВ;

Питающая и распределительная сеть на напряжение 6 (10) кВ выполнена, в основном, в кабельно-воздушном исполнении, ТП закрытого или мачтового типа с 1-2 трансформаторами и оборудованы автоматикой защиты, с взаимным резервированием для быстрого восстановления аварийных ситуаций.

Система электроснабжения сельских населенных пунктов, деревень и отдельных локальных потребителей района базируется на источниках, расположенные в городах и поселках городского типа.

Электроснабжение потребителей деревень и поселков осуществляется от электроподстанции «Внуково» и «Полет».

В п. Внуково ЗАО размещается ПС «Полет», к которой подходят 2 ВЛЭП 110 кВ к ПС «Внуково» подходит 1 ВЛЭП 35 кВ.

Суммарная расчетная электрическая нагрузка потребителей на территории поселения Внуковское, составляют порядка ~3,0 МВт.

7.7. Телефонизация.

В настоящее время территория поселения Внуковское находится в зоне действия АТС №№ 731, 732, 733 (Боровское шоссе, дом 43), а также от АТС поселка «Московский», включенной в АТС 549-4,6 (г. Видное).

Монтированная емкость АТС равна 956 номеров, из них в квартирном секторе установлено 923 номера.

Для 100% обеспечения телефонной связью населения микрорайона Солнцево Парка и проектируемых объектов этой емкости явно недостаточно.

От АТС проложены кабели связи, выполненные в броне и в телефонной канализации

Состояние кабельной сети удовлетворительное.

8 МОЛОДЕЖНАЯ ПОЛИТИКА.

Молодежная политика определяется как деятельность государства и органов местного самоуправления, направленная на создание правовых, экономических и организационных условий и гарантий для социальной адаптации, и самореализации молодых граждан, поддержку и развитие молодежных и детских общественных объединений, и инициатив.

В центре внимания современной молодежной политики находится молодежь, как стратегический ресурс, главный носитель будущего, важнейший фактор перемен.

К возрасту сегодня надо относиться как к понятию не только демографическому, но рассматривать его также в сочетании с экономическим, социальным и политическим условиями развивающегося общества. Такой подход к молодежи, оценке ее роли и значения для настоящего и будущего, способен породить молодежную политику, работающую на управлении процессами в многообразной молодежной среде, принятие адекватных решений на опережение негативных социальных событий, профилактику асоциальных явлений в молодежной среде, ускорение развития, взамен политики запоздалой реакции на уже развившиеся противоречия и проблемы.

Молодежная политика поселения проводится в отношении молодых граждан, лиц в возрасте от 18 до 30 лет.

8.1 Молодежная палата поселения Внуковское.

С 23 июня 2015 года в поселении Внуковское ведет свою работу общественная организация – молодежная палата. Это постоянно действующий совещательно-консультативный орган, состоящий из представителей молодежи в

возрасте от 18 до 30 лет, имеющих постоянную регистрацию на территории поселения Внуковское.

Целью создания молодежной палаты является участие молодежи в разработке управленческих решений и повышение эффективности реализации государственной молодежной политики в поселении Внуковское.

Реализуемые молодежной палатой проекты призваны задействовать молодых жителей поселения в решении важных социальных проблем, раскрыть их творческий и организационный потенциал. Члены палаты получают возможность выдвигать идеи, проявлять инициативу, получать поддержку различных молодежных организаций, вступать в диалог с представителями власти и влиять на законотворческий процесс в интересах всей молодежи.

8.2 Перечень мероприятий по молодежной политике

В целях повышения духовно-нравственного, интеллектуального и культурного развития молодого поколения в поселении Внуковское запланированы следующие мероприятия:

1. Организация и проведение на базе общеобразовательных школ и их структурных подразделений бесед, лекций, "круглых столов", диспутов, дискуссий и других форм социально-культурной деятельности, освещающих проблемы наркомании, алкоголизма, курения, СПИДа, ранних аборт, других асоциальных привычек и пропагандирующих здоровый образ жизни
2. Молодежные программы в рамках праздника «День знаний»
3. Акция «Георгиевская лента», акция «Письмо с фронта». Изготовление поздравительных открыток силами учащихся общеобразовательных учреждений
4. Проведение совместно с Молодежной палатой поселения Внуковское мероприятия «Оценка физической подготовки населения (ГТО)»
5. Изготовление наглядной агитации (информационные стенды, баннеры, брошюры, плакаты, освещающие проблемы наркомании, алкоголизма, курения, СПИДа и пропагандирующие здоровый образ жизни) для молодежи.
6. Благотворительная акция «Новый год в каждый дом!». Поздравления на дому детей льготных категорий членами молодежной палаты поселения
7. Изготовление сувенирной продукции с логотипом Молодежной палаты поселения Внуковское

9. ОБЩЕСТВЕННЫЙ СОВЕТ.

Общественный совет - это социально активные, любящие свой город москвичи, которые болеют душой за все, что происходит в подъезде, во дворе и доме, в районе и округе, в нашей с вами Москве. Чтобы эффективно работать, надо знать и учитывать мнение людей, прислушиваться к тому, что они говорят о власти и городских делах, советоваться с москвичами, делать точные выводы, принимать правильные решения. Такова принципиальная и ответственная позиция московской

власти. У москвичей, в свою очередь, есть потребность посоветоваться с органами власти, получить ответы на свои вопросы, высказать пожелания и предложения в адрес администрации или префектуры округа.

Для повышения эффективности управления громадный мегаполис нуждается в прямой, открытой и непосредственной коммуникации между гражданами и властью.

Общественный советник - не чиновник, а представитель гражданского общества. Общественный советник хорошо информирован и способен помочь власти принять правильное решение и донести правильность данного решения до горожан. Его отличают активная гражданская позиция, понимание задач, которые решаются в городе, умение объяснить людям суть событий и процессов, толково ответить на вопросы москвичей.

10. СОЦИАЛЬНАЯ ПОДДЕРЖКА И СОЦИАЛЬНАЯ ПОМОЩЬ ОТДЕЛЬНЫМ КАТЕГОРИЯМ ГРАЖДАН ПОСЕЛЕНИЯ ВНУКОВСКОЕ.

В качестве кардинальной меры по социальной защите малоимущих и социально уязвимых слоев населения явилась разработка в Ленинском районе в 1992 году программы по материальной поддержке малоимущих граждан, основными принципами которой являлись адресный подход и заявительный характер оказываемой помощи.

Основные направления социальной политики поселения Внуковское определены с учетом выполнения дополнительных мер социальной поддержки и социальной помощи для отдельных категорий граждан за счет средств бюджета поселения.

Меры социальной поддержки и социальной помощи за счет средств бюджета поселения Внуковское дополняют меры, не предусмотренные федеральным и областным законодательством, и предназначены для граждан, постоянно зарегистрированных на территории поселения Внуковское.

В настоящее время в поселении Внуковское зарегистрировано более 19 тыс. человек, в том числе граждане, имеющие льготную категорию:

- инвалиды и участники ВОВ – 6 человек;
- труженики тыла в ВОВ - 47 человек;
- вдовы инвалидов и участников ВОВ - 6 человек;
- инвалиды (общего заболевания, по зрению)– 603 человек;
- дети-инвалиды – 15 человек;
- многодетные семьи – 97 семей;
- дети из многодетных семей – 299 человек;
- блокадники Ленинграда – 1 человек;
- реабилитированные – 8 человек;
- малолетние узники – 5 человек;
- ветераны военной службы – 9 человек;
- ветераны боевых действий – 11 человек;
- участники ликвидации ЧАЭС – 7 человек;
- инвалиды с детства – 8 человек;
- одинокопроживающие малообеспеченные – 81 человек;

- долгожителей 90 лет и более – 29 человек.

В настоящее время в Российской Федерации установилась тенденция развития системы социальной поддержки населения и создания социальных программ различных уровней (федерального, регионального, муниципального), направленных на смягчение социальной напряженности, решение наиболее острых проблем социально не защищенных категорий населения.

Анализ обращений граждан показывает, что часть населения обращается за помощью в крайне трудной жизненной ситуации, возникшей вследствие инвалидности, внезапной или длительной болезни, преклонного возраста, сиротства, отсутствия постоянной работы, непредвиденных и иных обстоятельств. В этих условиях одним из важных направлений в работе администрации поселения Внуковское является социальная поддержка наиболее незащищенных категорий населения. Реализация мероприятий Программы помогает наиболее нуждающимся гражданам в решении конкретных проблем с учетом специфики их положения, а также других обстоятельств в части дополнительных мер социальной поддержки и социальной помощи для отдельных категорий граждан.

11. МУНИЦИПАЛЬНОЕ ИМУЩЕСТВО. БЮДЖЕТ МУНИЦИПАЛЬНОГО ОБРАЗОВАНИЯ.

11.1 Имущественный комплекс

Имущественный комплекс поселения Внуковское по состоянию на 2017 г. включает в себя следующие основные объекты:

- Объекты дорожного хозяйства, включая пешеходно- тропиночную сеть протяженностью 44,8 км., общей площадью 287,5 тыс.кв.м.
- Зелены насаждения вдоль дорог – 78,2 тыс.кв.м., в том числе в мкр. Солнцево Парк – 18,7 тыс.кв.м.
- Жилой фонд – 153 жилых помещений, общей площадью 6,81 тыс. кв.м.;
- Нежилой фонд – 10 нежилых помещений, общей площадью 2,2 тыс. кв.м.
- Земельные участки – 3 шт, общей площадью 9,9 тыс. кв. м.
- Площадки универсальные – 18 шт, общей площадью 10,4 тыс.кв.м.
- Площадки мусорные – 20 шт., общей площадью 0,5 тыс.кв.м.
- Дворовые территории МКД – 30 шт., общей площадью 98,7 тыс.кв.м.
- Памятники - 5 шт;
- Стеллы – 8 шт.;

Также на территории поселения располагается бесхозяйное имущество инженерно-коммунального назначения общей протяженностью 26,1 км. в т.ч. водопроводы: 21,1 км., канализация – 4,3 км., газопроводы – 0,4 км., теплотрассы 0,3 км.

С целью бесперебойного тепло-водо- и электроснабжения Администрацией поселения на постоянной основе проводится работа по их

паспортизации, оформлению в собственность города Москвы и передача эксплуатирующим организациям.

11.2 Налоговая база

Основным источником дохода в бюджет поселения Внуковское являются налоги, а именно местные налоги и сборы, доли федеральных налогов и доли налогов субъектов Российской Федерации, закрепленные за местными бюджетами на постоянной основе.

Отчисления налоговых поступлений в местный бюджет производится по следующим нормативам:

- отчислений от налога на доходы физических лиц – по нормативу 10 процентов;
- земельного налога – по нормативу 100 процентов;
- налога на имущество физических лиц – по нормативу 100 процентов;

Объемы поступления налогов в бюджет в динамике с 2009г.

Наименование налога	Объем поступления (в тыс. руб.)			Текущий период	Плановый период
	2009	2013	2016	2017	2018
НДФЛ	2 942	7 204	26 100	36 100	44 528,1
Налог на имущество физ. лиц	1 889	6 051	2 870	10 870	15 000
Земельный налог	126 128	87 271	241 646	221 979	209 091,9

Основным источником налоговых поступлений является земельный налог, рост которого, начиная с 2016 г., связан с массовой жилой застройкой на территории поселения. При этом наблюдающаяся отрицательная динамика после 2016г. вызвана изменением кадастровой стоимости земельных участков с января 2017г. Наглядно динамика поступлений земельного налога представлен на графике ниже.



11.3. Доходы бюджета муниципального образования поселение Внуковское на 2016 г. и плановый период 2017-2018 гг.

Наименование показателя	Бюджет 2016 год	Текущий 2017 год	Плановый 2018 год
Налог на доходы физических лиц	26 100 000	39 100 000,00	44 528 125,62
Доходы от уплаты акцизов на дизельное топливо, подлежащее распределению между бюджетами субъектов Российской Федерации и местными бюджетами	1 788 996,29	1 285 358,29	1 400 662,87
Доходы от уплаты акцизов на моторные масла для дизельных и карбюраторных двигателей, подлежащее распределению между бюджетами субъектов Российской Федерации и местными бюджетами	28 900,05	12 024,75	31 564,23
Доходы от уплаты акцизов на автомобильный бензин, подлежащее распределению между бюджетами субъектов Российской Федерации и местными бюджетами	4 105 635,06	2 391 594,97	2 367 317,52
Доходы от уплаты акцизов на прямогонный бензин, подлежащее распределению между бюджетами субъектов Российской Федерации и местными бюджетами	-249 053,84	-217 785,22	145 984,58
Налог на имущество физических лиц	7 030 000,00	10 870 000,00	15 000 000,00

Земельный налог, по ставке, установленной ст.394 НК РФ	256 646 887,00	221 979 448,09	209 091 888,32
Доходы, получаемые в виде арендной платы за земельные участки, государственная собственность на которые не разграничена	11 611 052,95	11 000 000,00	14 000 000,00
Доходы от сдачи в аренду имущества, находящегося в оперативном управлении органов управления поселений	704 555,75	708 138,20	808 528,20
Субсидии бюджетам внутригородских муниципальных образований городов федерального значения на ремонт объектов дорожного хозяйства	5 559 000,00	-	-
Субсидии бюджетам внутригородских муниципальных образований городов федерального значения на содержание объектов дорожного хозяйства	32 073 500,00	25 188 300,00	28 128 900,00
Субсидии бюджетам внутригородских муниципальных образований городов федерального значения на благоустройство территории жилой застройки	15 464 500,00	194 841 500,00	67 375 000,00
Субсидии бюджетам внутригородских муниципальных образований городов федерального значения на благоустройство территории за счет патентного налогообложения	338 800,00	1 004 000,00	2 625 000,00
Субсидии бюджетам внутригородских муниципальных образований городов федерального значения на отлов безнадзорных животных	-	-	4 402 300,00

Прочие поступления от использования имущества, находящегося в собственности внутригородских муниципальных образований городов федерального значения	47 000,00	45 000,00	500 000,00
Субвенции бюджетам поселений на осуществление первичного воинского учета на территориях, где отсутствуют военные комиссариаты	456 429,00	454 344,00	454 344
Всего доходов	361 706 202,26	508 661 923,08	390 859 615,34

11.4 Расходы бюджета муниципального образования поселение Внуковское на 2016 г. и плановый период 2017-2018 гг.

Наименование	Бюджет 2016 год	Текущий 2017 год	Плановый 2018 год
Раздел 0104. Функционирование Правительства Российской Федерации, высших исполнительных органов государственной власти субъектов Российской Федерации, местных администраций	125 573 718,15	151 584 495,52	150 149 365,14
Раздел 0107. Проведение выборов	-	-	1 500 000,00
Раздел 0111. Резервные фонды	1 860 969,19	2 719 288,27	1 000 000,00
Раздел 0113. Другие общегосударственные вопросы	1 383 563,08	3 643 849,85	1 276 408,81
Раздел 0203. Мобилизационная и вневойсковая подготовка	456 429,00	454 344,00	454 344,00
Раздел 0309. Защита населения и территории от чрезвычайных ситуаций природного и техногенного характера, гражданская оборона	564 534,57	1 989 804,77	3 311 404,19
Раздел 0314. Другие вопросы в области национальной безопасности и правоохранительной деятельности	1 247 507,66	0,00	0,00
Раздел 0409. Дорожное хозяйство (Дорожные фонды)	48 158 771,61	13 728 688,52	21 934 540,33
Раздел 0412. Другие вопросы в области национальной экономики	11 313 777,19	40 018 767,76	875 510,00
Раздел 0501. Жилищное хозяйство	30 846 035,94	17 203 783,30	6 370 650,34
Раздел 0503. Благоустройство	119 479 334,97	319 876 022,77	188 428 960,92
Раздел 0707. Молодежная политика и оздоровление детей	315 081,51	846 667,93	1 782 850,00
Раздел 0804. Другие вопросы в области культуры, кинематографии	6 458 552,94	11 035 107,6	12 548 400,00
Раздел 1003. Социальное обеспечение населения	172 402,6	181 181,6	293 181,6
Раздел 1102. Массовый спорт	-	-	894 000,00
Раздел 1202. Периодическая печать и издательства	80 000,00	40 000,00	40 000,00
ВСЕГО РАСХОДОВ	347 910 678,41	563 322 001,89	390 859 615,34

III Приоритетные направления развития поселения Внуковское

В соответствии с приоритетами развития главной целью социально-экономического развития поселения Внуковское является: сохранение и развитие поселения с качественной муниципальной средой, развитым экономическим потенциалом и инфраструктурой, обеспечивающей высокий уровень жизни населения и благоприятные условия для экономического и социального развития территории.

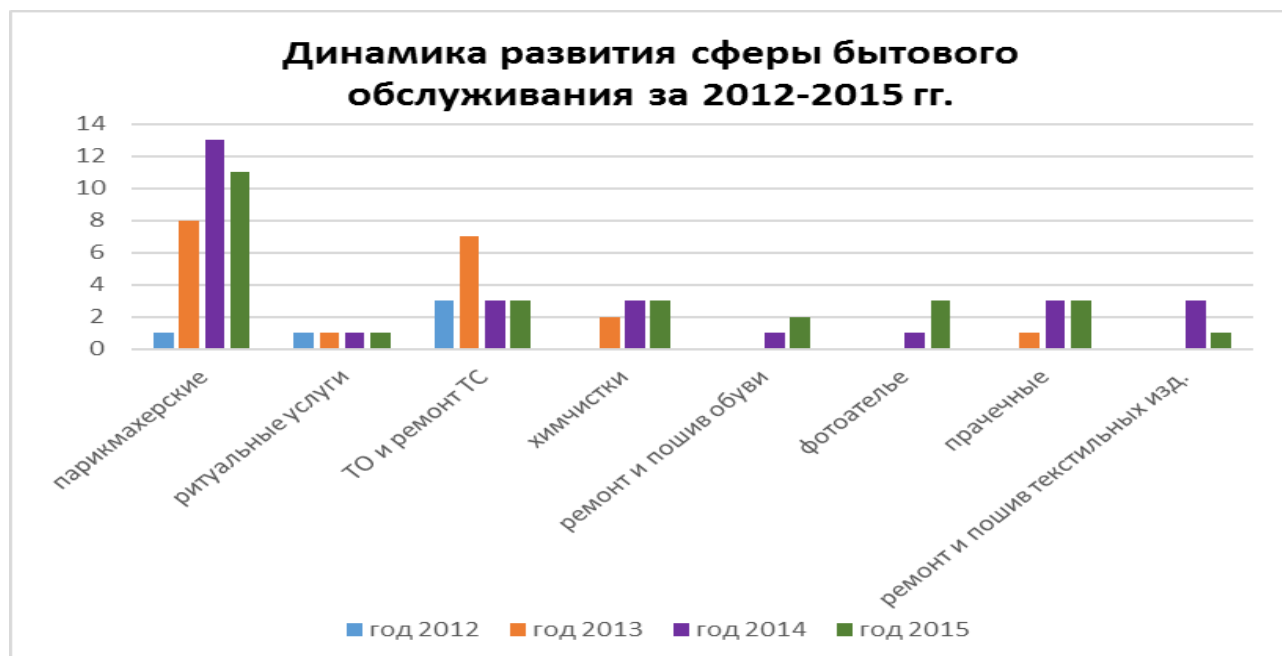
Долгосрочной целью является также сохранение и развитие имеющегося культурного потенциала и культурного наследия, обеспечение преемственности в развитии культуры наряду с поддержкой культурных инноваций. Будут созданы хорошие условия для занятия физической культурой и спортом, в результате чего значительно увеличится численность населения, занимающегося в спортивных сооружениях. Будет воспитываться, и поощряться позитивное отношение к здоровью и здоровому образу жизни, отвлечение от пагубных привычек и преступности.

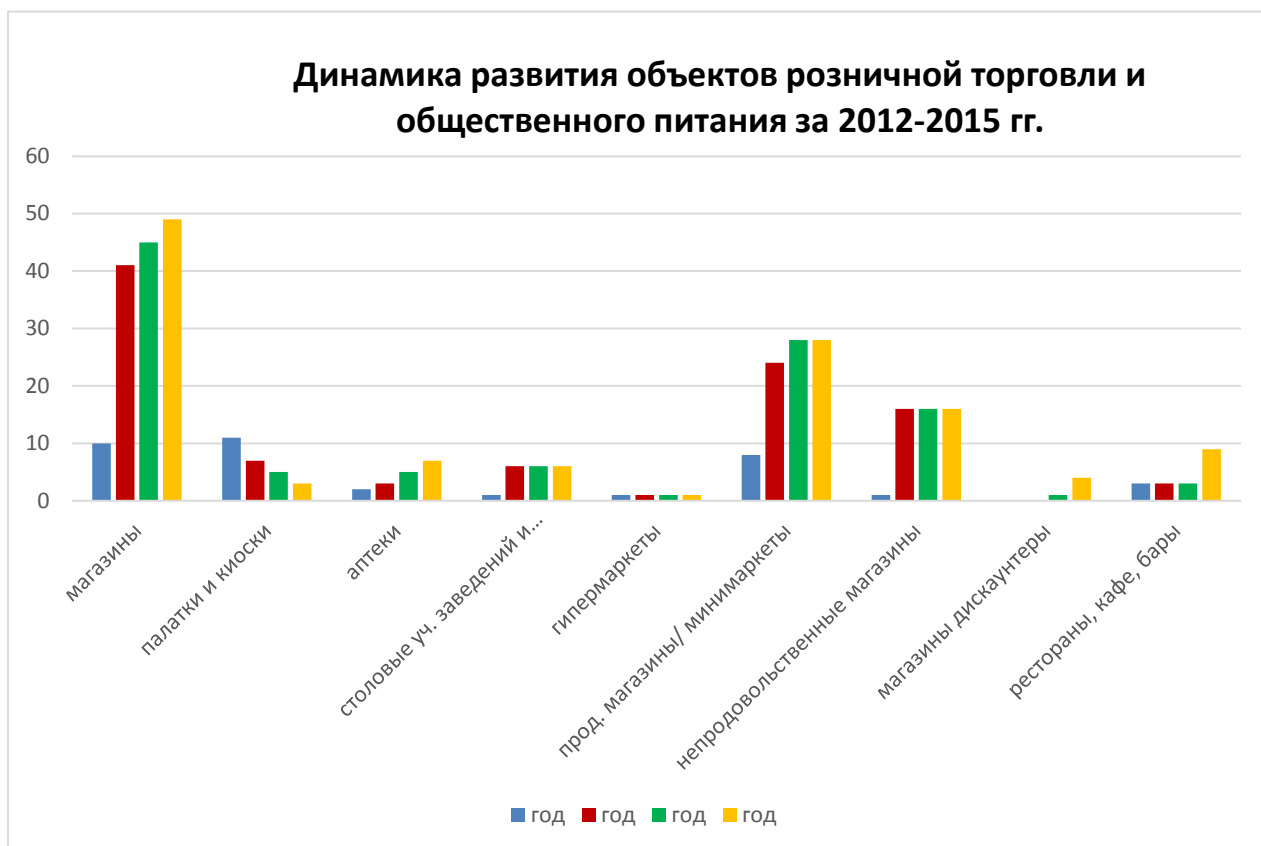
В части технико-экономических показателей развития поселения Внуковское на долгосрочный период до 2025г можно выделить следующие показатели:

Объем застройки, всего (с учетом существующей застройки), тыс. кв.м.	Объем жилой застройки (в габаритах зданий) с учетом существующей застройки, тыс. кв.м.	Объем нежилой застройки (с учетом существующей застройки), тыс. кв. м.
4 267	3 012	1 255

Потребительский рынок

Наглядно динамика развития объектов бытового обслуживания населения, розничной торговли и общественного питания представлена на диаграммах ниже.





В 2017 году открылся торгово-развлекательный центр, расположенный на первой линии Боровского шоссе и в непосредственной близости от густонаселенного микрорайона "Солнцево-Парк".



В ТЦ располагаются: отделение Сбербанка России, сетевой супермаркет (ТД «Перекресток»), сетевой супермаркет детских товаров (Детский мир»), сетевой книжный магазин, Fix Price, Фамилия, туристическое агентство, аптека, а также торговая галерея, где представлены кожгалантерея, обувь, женская и мужская одежда, детские товары для творчества, и т.д.

Учитывая активное строительство жилых домов на территории поселения и их заселение можно прогнозировать в ближайшие годы активное развитие потребительского рынка. В последний год на территорию поселения начали приходить магазины крупных торговых сетей с большим ассортиментом товара и демократичными ценами. На этом фоне можно прогнозировать постепенное уменьшение количества магазинов «шаговой доступности», в которых цены как правило завышены.

В д. Изварино недалеко от ЖК «Внуково 2016» открылся торговый центр «Усадьба Горбуновых», в котором располагаются производство мясных и колбасных изделий, а также розничный магазин при производстве, сетевой супермаркет «Пятерочка», столовая на 70 посадочных мест.

Социально-деловая инфраструктура

Активная застройка и заселение территории поселения ведет к росту потребности в строительстве объектов социальной, административной и социально-деловой инфраструктуры.

Потребность в новом строительстве в тыс. кв. м.	
Образование	139,1
Здравоохранение	82,9
Социальная защита	7,6
Культура	129,9
Физкультура и спорт	29,8
Торговля	214,3
Бытовое обслуживание	8,0
Общественное питание	20,8
Административно-деловые объекты	220,0

В приоритетные планы социально-культурной застройки входит:
- строительство поликлиники в д. Пыхтино,

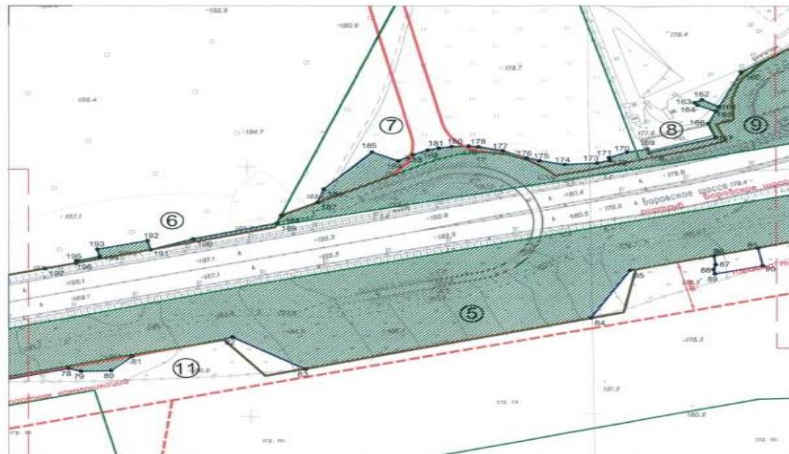
- строительство ДООУ в мкрн. «Переделкино Ближнее» и д. Рассказовка,
- строительство общеобразовательных школ в д. Пыхтино и д. Рассказовка,
- реконструкция школы в пос. Внуково (находится в стадии реконструкции),
- строительство православного храма в д. Пыхтино (подходит к концу),
- строительство отделения полиции д. Пыхтино.

Указанные мероприятия включены в план градостроительного развития Новомосковского административного округа города Москвы на 2016-2017 гг.

Развитие транспортной инфраструктуры.

Власти Москвы в 2015 году согласовали проект транспортной развязки для обслуживания микрорайона «Солнцево-Парк» в поселении Внуковское.

ГРАНИЦЫ ЗОНЫ ПЛАНИРУЕМОГО РАЗМЕЩЕНИЯ ОБЪЕКТА
 «Транспортная развязка для обслуживания микрорайона «Солнцево-Парк», расположенная по адресу: г. Москва, Новомосковский административный округ, 9 км Боровского шоссе».



СОГЛАСОВАНО
 Департамент строительства города Москвы
 Первый заместитель руководителя

СОГЛАСОВАНО
 Технический заказчик: ОАО «МОСПРОЕКТ»
 Генеральный директор

N участка на плане	Кадастровый номер	Гробообладатель
5	50:21:0100309:152	г. Москва
6	77:17:0000000:4020	Запись ЕГРН отсутствует
7	50:21:0100211:646	ООО "Управляющая компания "Эверест Эссет Менеджмент"
8	50:21:0100211:647	ООО "Веритюбл"
9	50:21:0100211:578	г. Москва
11	77:17:0100309:6786	г. Москва

разработан на топографической основе масштаба 1:2000

Условные обозначения

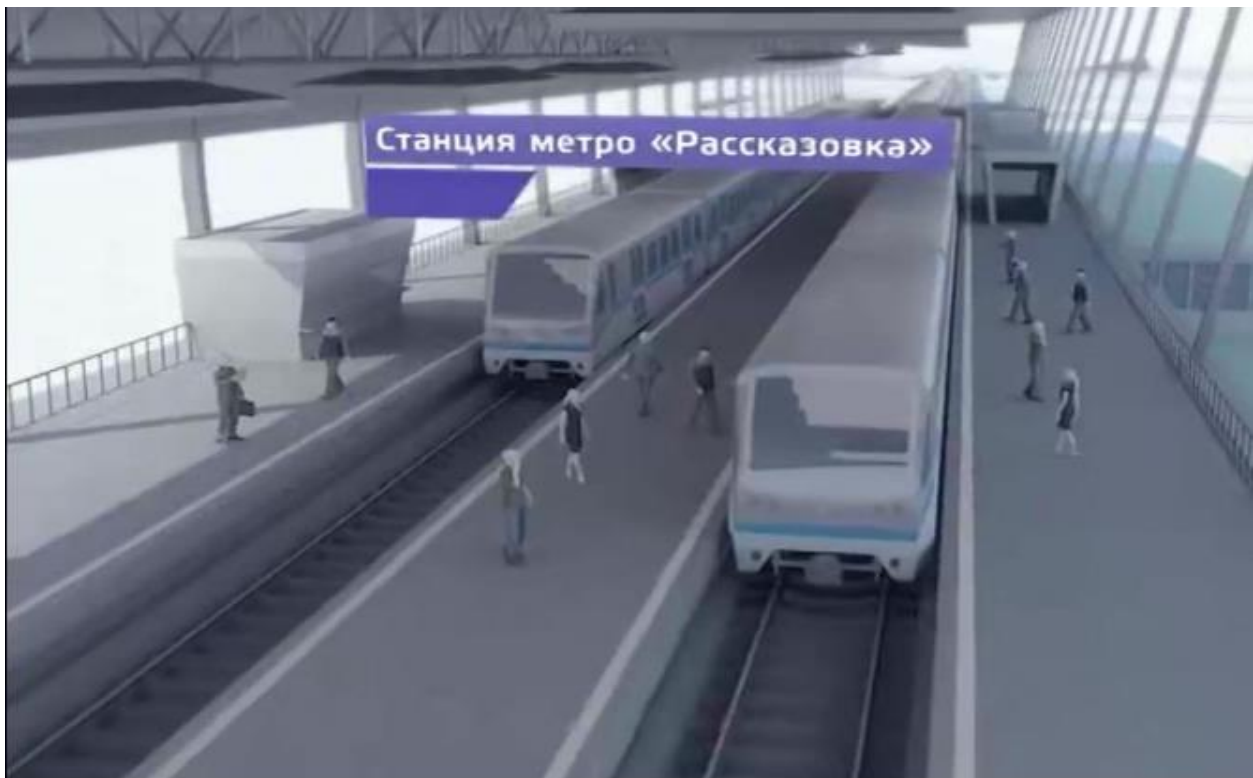
- линии градостроительного реулирования
- границы планируемого размещения объекта на период строительства
- границы земельных участков землепользователей
- границы планируемого размещения объекта на земельных участках землепользователей

Примечания

1. Координаты границ зон планируемого размещения объекта см. Приложение 1
2. Перечень участков землепользователей см. Приложение 2

В нем уточняется, что проектом предусматривается строительство транспортной развязки в 2-х уровнях для организации транспортного обслуживания микрорайона «Солнцево-Парк». Она включает в себя реконструкцию и новое строительство участка Боровского шоссе, строительство двух автомобильных путепроводов, подпорных стен и армогрунтовых насыпей, строительство кольцевого пересечения в подэстакадном пространстве для организации поворотных потоков, строительство съездов транспортной развязки и переходно-скоростных полос на Боровском шоссе, а также строительство въездов и выездов к существующей застройке.

В начале 2018 г. станция метро появится в самом поселении Внуковское возле деревни Рассказовка. В настоящее время по проекту «Мосинжпроект» в районе города-парка «Перedelкино Ближнее» ведется строительство крупного транспортно-пересадочного пункта и будет открыта станция Калининской линии Московского метрополитена «РАССКАЗОВКА», что обеспечит жителей двух крупных микрорайонов скоростным транспортом и получасовой доступностью центра Москвы. Строительство еще одного ТПУ запланировано в районе железнодорожной платформы Мичуринец. Оба ТПУ обеспечат переход пассажиров не только к поездам и автобусам, но и к линии скоростного трамвая, который будет курсировать в сторону Картмазово и Филатова Луга.



На территории Внуковского поселения запланирована еще одна станция Калининско-Солнцевской линии — «Пыхтино» с продлением до станции «Аэропорт «Внуково».

С 2016 года запущен новый автобусный маршрут от Пыхтино до станции метро «Саларьево». Маршрут №892 протяженностью 13,5 километров позволит связать с метрополитеном новые жилые комплексы, расположенные на Боровском шоссе.

В 2018г. планируется начать строительство дублера Внуковского шоссе, который пройдет от Минского шоссе до Боровского шоссе вдоль железнодорожных путей. Проектом предполагается, что магистраль начнется от района платформы станции "Внуково", затем первая часть в районе Мичуринского пруда повернет к Боровскому шоссе, а вторая пройдет через микрорайон Переделкино. Территория проектирования расположена на расстоянии 7-10 км от МКАД. Как следует из проекта, длина первого участка дороги составит 2,25 км, а второго 6,6 км. На обеих частях магистрали будет четырехполосная дорога по две полосы в каждом направлении. Они будут обустроены тротуарами и велосипедными дорожками.

По проекту Территориальной схемы Института Генплана Москвы и Правительства Москвы на долгосрочный период на территории поселения планируются следующие мероприятия:

- ✓ Магистральные улицы
- Реконструкция Боровского шоссе
- Строительство а/д «Боровское шоссе-Минское шоссе»

- Строительство дублера Внуковского шоссе
- Строительство а/д «Изварино – х.Гаврилово»
 - ✓ Железная дорога
- Пгп. Пути на участке Лесной городок – аэропорт Внуково
 - ✓ Наземный пассажирский транспорт
- Организация новых линий ГНТП (линии автобуса)
- Организация транспортно-пересадочных узлов с размещением перехватывающих паркингов для индивидуального легкового транспорта, отстойно-разворотных площадок для наземного городского пассажирского транспорта и других объектов.

Развитие инженерной инфраструктуры

По проекту Территориальной схемы Института Генплана Москвы и Правительства Москвы на долгосрочный период в части развития инженерной инфраструктуры на территории поселения планируются следующие мероприятия:

Канализация

- Реконструкция КНС «Внуковская»
- Реконструкция ЛОС «пос. Литфонда»
- Строительство КНС «п. МВТ»
- Строительство ЛОС «Пыхтино»

Газоснабжение

- Строительство ГГРП «Рассказовка»

Водоснабжение

- Реконструкция ВРУ пос. Абабурово
- Реконструкция ВРУ п. МВТ

Дождевая канализация

- Строительство очистных сооружений поверхностного стока в районе следующих населенных пунктов:
 - пос. ДСК «Мичуринец»
 - пос. ст. Внуково
 - д. Внуково
 - д. Рассказовка

Теплоснабжение

- Строительство котельной в районе д. Рассказовка (до 2035 года)

Связь

- Строительство окружных узлов связи п. Внуково, АТС №736,436

Благоустройство территории и содержание объектов дорожного хозяйства

Основными задачами в области содержания объектов дорожного хозяйства и благоустройства является комплексное развитие дорожно-транспортной сети,

поддержание объектов внешнего благоустройства и систем жизнеобеспечения поселения Внуковское в состоянии, обеспечивающем экологическую и дорожную безопасность поселения. Данные задачи решаются в соответствии с ежегодными планами мероприятий. Благоустройство территории поселения Внуковское, относится к приоритетным задачам и должно обеспечить благоприятные условия социальной сферы поселения и повышения уровня жизни его жителей.

Дворовые территории

В 2015 году проведены общие собрания жителей многоквартирных домов мкр. «Солнцево Парк» по вопросу передачи детских и спортивных площадок в муниципальную собственность поселения Внуковское. По детско-спортивным площадкам, в отношении которых принято решение передать в муниципальную собственность поселения Внуковское, в 2016 году планируется проведение межевания земельных участков под ними и оформление в муниципальную собственность. В 2017-2018 годах планируется содержание и текущий ремонт всех принятых в муниципальную собственность площадок и реконструкция 4 детско-спортивных площадок мкр. «Солнцево Парк».

По детским площадкам мкр. «Переделкино Ближнее» в 2016 году планируется проведение мероприятий по межеванию земельных участков под многоквартирными домами, проведение общих собраний жителей, взаимодействие с органами исполнительной власти города Москвы по вопросам передачи 4 детско-спортивных площадок в муниципальную собственность поселения Внуковское.

В период 2016-2017 гг. на территории поселения проводились работы по строительству новых и модернизации уже имеющихся детских и спортивных площадок, благоустройство дворовых территорий, в 2018 году работа по указанному направлению будет продолжена.

Расселение ветхого жилья.

На территории поселения Внуковское в городе Москве по адресам: пос. ДСК «Мичуринец», ул. Погодина, д. 3, ул. Горького, д. 2, ул. Лермонтова, д. 11; пос. Внуково, д.31, расположены многоквартирные дома, признанные в 1991 г. ветхими на основании заключения межведомственной комиссии Ленинского района Московской области.

Межведомственная комиссия обследовала техническое содержание жилых домов и установила, что указанные дома принадлежат к 5-й группе зданий со сроком службы 30 лет. Дома каркасно-щитовые, деревянные, процент износа строений более 65%, капитальному ремонту не подлежат.

Также на территории поселения Внуковское имеется 17 домов, имеющих признаки аварийного состояния.

Однако аварийными в соответствии с Постановлением Правительства РФ от 28.01.2006 № 47 «Об утверждении положения о признании помещения жилым помещением, жилого помещения непригодным для проживания и многоквартирного

дома аварийным и подлежащим сносу или реконструкции» указанные дома Ленинским районом Московской области признаны не были.

Признание многоквартирного дома аварийными и подлежащим сносу или реконструкции в городе Москве осуществляется Правительством Москвы на основании заключения Городской межведомственной комиссии. При этом до вступления в силу Постановления Правительства города Москвы от 30.12.2015 № 962-ПП, Городская межведомственная комиссия осуществляла рассмотрение вопросов признания многоквартирных домов аварийными и подлежащими сносу или реконструкции в отношении многоквартирных домов, расположенных только в границах территории города Москвы по состоянию на 30 июня 2012 года.

Программа реновации.

По результатам голосования в Программу реновации включены следующие дома, расположенные на территории поселения Внуковское:

- пос. ДСК «Мичуринец», Гаражный пер. д.8
- пос. ДСК «Мичуринец», ул. Погодина, д.д.№ 1, 2, 3
- пос. ДСК «Мичуринец», ул. Горького, д. 2
- пос. ДСК «Мичуринец», ул. Лермонтова, д. 11
- пос. Внуково, д.д. № 25,31

Капитальный ремонт многоквартирных домов.

В конце 2014 года Правительство г. Москвы утвердило Региональную программу капитального ремонта общего имущества многоквартирных домов на 2015-2044 годы. Целью программы является помощь в решении проблемы сохранности жилищного фонда и безопасной эксплуатации домов.

В соответствии с требованиями Федерального закона, собственники квартир за счет ежемесячных взносов будут формировать фонд капитального ремонта своих домов. Данная система финансирования позволит избежать ухудшения состояния дома и последствий по значительному увеличению затрат на его восстановление.

Накопленные средства позволят осуществлять своевременный ремонт, который обеспечивает не только комфортные условия проживания, но увеличение стоимости имущества.

С 2015 года на территории поселения Внуковское в программу капитального ремонта вошли 32 многоквартирных дома. С июля 2016 г. в программу вошли 36 МКД, находящиеся в микрорайонах Переделкино Ближнее и Солнцево-парк, с июля-сентября 2017 года в программу вошли еще 24 дома, расположенных в указанных микрорайонах.

Стоит отметить, что введение платы за капремонт не отразится на положении малообеспеченных и льготных категорий граждан. Все категории граждан, имеющих те или иные льготы по оплате ЖКУ, будут, в том числе получать и льготы по

вносам на капитальный ремонт своих домов. Расходы на льготы по оплате жилищно-коммунальных услуг малообеспеченных граждан будут покрываться за счет субсидий, которые выделены из городского бюджета.

Также льготы получают граждане, чьи расходы на оплату ЖКУ включая взнос на капитальный ремонт, будут превышать 10% от совокупного дохода семьи. Субсидии на оплату жилищно-коммунальных услуг предоставляются горожанам с учетом постоянно проживающих с ними членов их семей.

IV Ожидаемые результаты реализации программы.

Основной целью программы социально-экономического развития поселения Внуковское на 2016 г. и плановый период 2017-2018 гг. является:

- обеспечение устойчивого социально-экономического развития поселения Внуковское и благоприятных условий жизнедеятельности его населения, качественное улучшение жизни жителей поселения, признании ценностей здорового образа жизни и обеспечении занятости детей и подростков во внеурочное время;

- обеспечение жителей качественным жильем;

- развитие социальной, транспортной, инженерной инфраструктуры;

- совершенствование территориальной организации;

- развитие жилищного строительства, которое влечет за собой развитие социальной сферы в объемах гарантированного социального минимума для расселяемого населения и соответствующего развития коммунальных объектов, новых производственно-хозяйственных объектов обуславливает создание новых рабочих мест.

В числе результатов от реализации данной программы ожидается:

- в части благоустройства:

- содержание с надлежащим качеством и проведение ремонта существующих объектов благоустройства;

- реализация инфраструктурных проектов, соответствующих стратегическим приоритетам поселения:

- улучшение экологической обстановки;

- проведение озеленения на территории поселения Внуковское;

- улучшение санитарное состояние территории поселения,

- сокращение численности безнадзорных и бездомных животных

- привитие жителям муниципального образования любовь и уважение к своему поселению, к соблюдению чистоты и порядка на территории муниципального образования.

- улучшение технического состояния автомобильных дорог,

- усиление безопасности дорожного движения.

V Подпрограммы муниципальной программы

Перечень подпрограмм

Решение задач муниципальной программы обеспечивается реализацией следующих подпрограмм:

1. Развитие дорожно-транспортной инфраструктуры поселения Внуковское;
2. Благоустройство территории поселения Внуковское;
3. Содержание и ремонт жилищно-коммунального хозяйства поселения Внуковское;
4. Развитие культурно-массовой и физкультурно-оздоровительной деятельности и дополнительная социальная поддержка граждан на территории поселения Внуковское

Подпрограмма «Развитие дорожно-транспортной инфраструктуры поселения Внуковское».

Паспорт подпрограммы

Цель подпрограммы	Обеспечение безопасности дорожного движения, чистоты и порядка на дорогах местного значения поселения Внуковское			
Задачи программы:	1. Содержание дорожного хозяйства поселения 2. Ремонт объектов дорожного хозяйства			
Сроки реализации программы	2016-2018 г.г.			
Источники финансирования подпрограммы, в том числе по годам	Источник финансирования	Расходы (руб.) по годам		
		2016	2017	2018
	Бюджет поселения Внуковское	53 976 933,8	53 747 456,28	22 810 050,33
	Субсидии города Москва	35 387 238,03	25 188 300,00	28 128 900,00
Планируемые результаты реализации программы	Безопасные условия передвижения жителей и транспорта, чистота и порядок на дорогах местного значения			

Основные мероприятия подпрограммы

Расходы в рамках утвержденных муниципальных программ на 2016-2018 гг. сформированы в соответствии с запланированными мероприятиями.

Планирование внепрограммных расходов на 2016-2018 гг. осуществлено с учетом роста индекса потребительских цен в прогнозном периоде.

В числе затрат на дорожное хозяйство за счет средств местного бюджета планируется:

- содержание муниципальных дорог и улиц составляет:

1 048,31 тысяч рублей в 2016 г.

1 900,38 тысяч рублей в 2017 г.

7 555,62 тысяч рублей в 2018 г.

- содержание дорожно-тропиночной сети составляет:

309,04 тысяч рублей в 2016 г.

193,15 тысяч рублей в 2017 г.

903,96 тысяч рублей в 2018 г.

- закупка реагента для обработки ОДХ:

4 056,40 тысяч рублей в 2016 г.

4 372,87 тысяч рублей в 2017 г.

4 309,49 тысяч рублей в 2018 г.

- содержание полос отвода ОДХ Внуково составляет:

5 825,67 тысяч рублей в 2016 г.

5 825,67 тысяч рублей в 2017 г.

4 209,56 тысяч рублей в 2018 г.

- технадзор за ходом работ по ремонту АБП составляет:

828,49 тысяч рублей в 2016 г.

71,55 тысяч рублей в 2017 г.

163,26 тысяч рублей в 2018 г.

- ремонт объектов дорожного хозяйства составляет:

45 021 193,6 рублей в 2016г.

Ремонт объектов дорожного хозяйства на 2016 год запланирован по следующим адресам:

- ремонт асфальтобетонных покрытий за счет дорожного фонда:

- дер. Внуково (подъезд к дому 1),
- дер. Изварино (подъезд к кладбищу),
- Хутор Гаврилова.

- ремонт асфальтобетонных покрытий за счет средств местного бюджета:

- ул. Березовая аллея –уч. 2,
- дер. Изварино (Новоизваринские дороги – 5 дорог),
- ул. Садовая (ось-2),
- дер. Пыхтино (подъездная и внутридеревенская),
- дер. Ликова (подъезд к пруду),
- дер. Рассказовка (Сосновая ул., 1-я Сосновая ул., 2-я Сосновая ул., 3 Сосновая ул.),
- ул. Березовая аллея (от пруда до ворот детского дома «Молодая Гвардия»)

- ремонт пешеходных дорог за счет средств местного бюджета:

- пос. Абабурово (пешеходная дорожка от Внуковской больницы до ул. Майская)

Ремонт дорог за счет средств местного бюджета, имеющих неасфальтированное покрытие в 2016 году:

- дер. Пыхтино (подъездная и внутридеревенские дороги)
- дер. Внуково (дороги внутри деревни)
- дер. Изварино (подъездная и внутридеревенские дороги)
- дер. Ликова (внутридеревенская дорога)

- дер. Ликова (дорога подъездная от ТП 2108-2 к д. 19)
- дер. Ликова (подъезд к д. 1,2,3,4)
- дер. Ликова (подъезд к пруду)
- дер. Рассказовка (Пожарный проезд)
- дер. Рассказовка (проезд от д. 40 до ул. 3-я Боровская)
- дер. Шельбутово (дорога д. 8,10 к д. 9 и колодцу)
- пос. Внуково (дорога подъездная от ул. Зеленой до РТП-21)
- пос. ДСК Мичуринец (ул. Гоголя)
- пос. ДСК Мичуринец (ул. Железнодорожная)
- пос. ст. Внуково (дорога от платформы ст. Внуково в сторону Минское шоссе)
- пос. Минвнешторг (ул. Ленина)
- дер. Изварино: подъездная и внутридеревенские дороги, за ул. Ильинской
- Хутор Гаврилово (внутрипоселковая дорога).

Так же планируется выполнение работ по установке искусственных неровностей на территории поселения Внуковское по следующим адресам:

- *в 2016 году:*
 - п. ДСК «Мичуринец», ул. Железнодорожная,
 - п. ДСК «Мичуринец», ул. Гоголя,
 - п. ДСК «Мичуринец», ул. Горького,
 - п. Внуково, ул. Лебедева-Кумача,
 - п. Внуково, ул. Некрасова,
 - подъездная дорога к поселку Абабурово,
 - ул. Березовая аллея,
 - ДСК «Мичуринец», Писательский проезд.
- *в 2017 году:*
 - п. ДСК «Мичуринец», ул. Лермонтова,
 - п. ДСК «Мичуринец», ул. Серафимовича,
 - п. Внуково, ул. Полевая.

В рамках реализации Государственной программы «Развитие транспортной системы» на 2016 год на территории поселения подлежат ремонту следующие дороги:

- подъездная дорога к пос. Абабурово;
- Литературный проезд (пос. Абабурово);
- Гаражный проезд (пос. ДСК «Мичуринец»);
- дороги внутри деревни Внуково.

На 2017 год планируется выполнение следующих работ:

- ремонт дорог, имеющих асфальтированное покрытие, за счет средств местного бюджета по следующим адресам:
 - ул. Герцена (пос. Абабурово)

- ул. Гусева (пос. Внуковское)
- д. Изварино
- устройство искусственных неровностей по адресам:
 - ул. Лермонтова (ДСК «Мичуринец»)
 - ул. Серафимовича
 - ул. Полевая
- нанесение разметки пластичными материалами на территории мкрн. «Солнцево-Парк». Общая протяженность разметки составит 5 500 км.
- проведение инженерно-геодезических изысканий и проектных работ по устройству следующих объектов:
 - пешеходная дорожка от Храма Ильи Пророка до ООТ «Школа»;
 - пешеходная дорожка от ул. Мира до ул. Б.Хмельницкого;
 - пешеходная дорожка в пос. ДСК «Мичуринец» ул. Лебедева-Кумача;
 - автомобильная дорога от Внуковского шоссе до ул. Некрасова.

На 2018 год планируется выполнение следующих работ:

- устройство подъездной дороги от ул. Леонида Утесова к жилым домам;
- устройство пешеходной дорожки от Храма Ильи Пророка в дер. Изварино до остановки общественного транспорта «Школа»;
- Проектные работы на:
 1. Строительство тротуара от Храма Ильи Пророка до остановки (участок 3 от остановки до контейнерной площадки),
 2. Строительство подъездной дороги от ул. Леонида Утесова к жилым домам.
- Устройство искусственных неровностей по адресам:
 1. дер. Шельбутово,
 2. дер. Пыхтино (подъездная и внутридеревенская дороги)

Подпрограмма «Благоустройство территории поселения Внуковское».

Паспорт подпрограммы

Цель подпрограммы	Улучшение санитарного, экологического и эстетического состояния поселения Внуковское			
Задачи программы:	<ol style="list-style-type: none"> 1. Комплексное содержание дворовых территорий и МАФ 2. Отлов безнадзорных животных 3. Удаление сухостойных и аварийных деревьев 4. Ликвидация стихийных свалок 5. Устройство парковой зоны 			
Сроки реализации программы	2016-2018 г.г.			
Источники финансирования подпрограммы, в том числе по годам	Источник финансирования	Расходы (руб.) по годам		
		2016	2017	2018
	Бюджет поселения Внуковское	118 275 699,06	98 842 222,77	85 897 760,92
	Субсидии города Москва (в т.ч. патентная система)	17 360 846,15	195 845 500,00	74 402 300,00
Планируемые результаты реализации программы	Благоустроенная территория, порядок на дворовой территории, отсутствие безнадзорных животных.			

Основные мероприятия подпрограммы

На территории поселения Внуковское планируются работы по благоустройству на следующих территориях:

- благоустройство купели в ДСК «Мичуринец» (работы выполнены)
- обустройство и реконструкция въездной группы, так же модернизация детско-спортивной площадки в поселке Минвнешторга – (начало работ перенесено на 2018 год)
- Устройство парковой зоны на пересечении путей передвижения между строящейся станцией метро «Рассказовка», жилыми территориями и транспортно-пересадочным узлом «Рассказовка». На территории парка планируется организовать развитую пешеходную и велосипедную сеть с

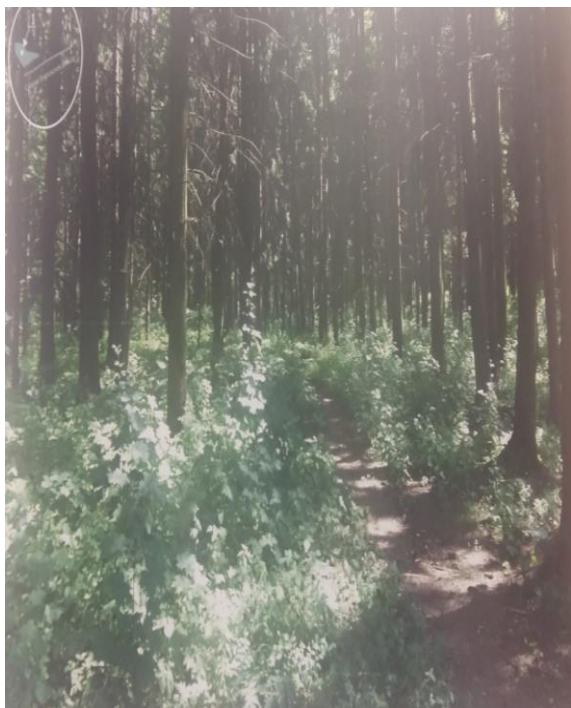
сохранением зеленых насаждений, большой панда-парк, аттракционный парк для активного отдыха. Для семейного отдыха планируется организовать обширную зону барбекю и развитую сеть дорожек для детских колясок. (проектные работы – 2016 год, начало строительства – 2017 год, 2018г. – продолжение строительства)

Концепция развития парка «Рассказовка»



Существующее использование территории

Визуализация проекта



Существующее использование территории



Визуализация проекта



- Устройство парковой зоны отдыха на территории дер. Пыхтино за счет бюджета муниципального образования Внуковское. Участок площадью 4,5 га расположенный в шаговой доступности от жилых массивов, входящих в состав поселения Внуковское, таких как мкрн. Солнцево-парк, д. Пыхтино (в 2016 году – проектные работы, 2017 год – начало строительства, 2018 год – окончание строительства);

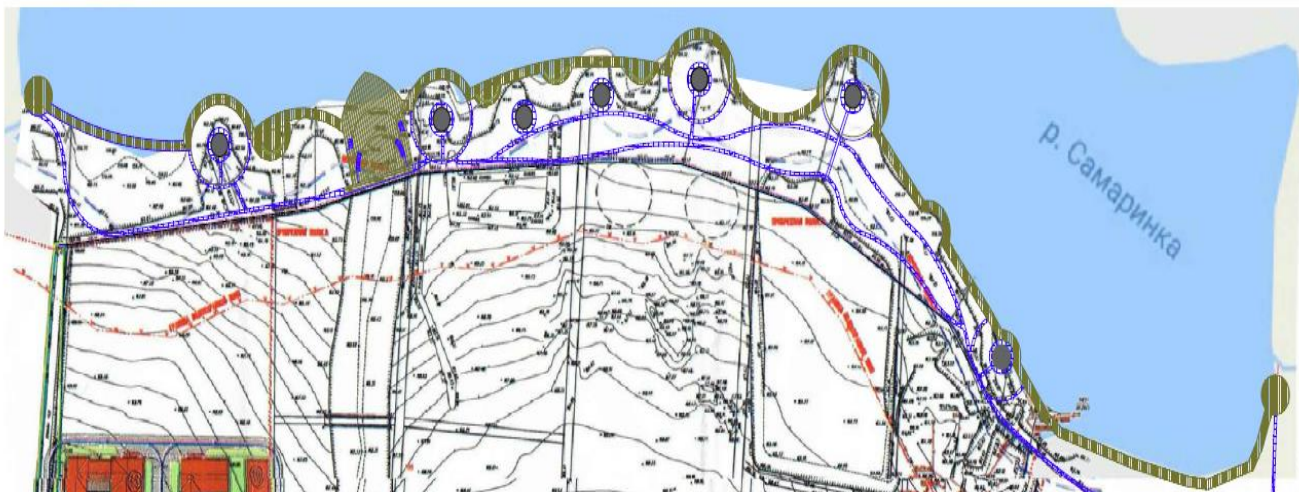
План парковой зоны на территории дер. Пыхтино



- Комплексное благоустройство территории общественного пространства «Перedelкино». Проект включает в себя комплексное благоустройство территории береговой линии Самаринского пруда и р. Сетунь, а также организацию и комплексное благоустройство пешеходного маршрута, велодорожек, парковочных зон для автомобилей и велотранспорта. (2018 год – проектные работы, начало строительства)

Схема благоустройства территории в пос. ДСК «Мичуринец»





В числе мероприятий по благоустройству работа будет проводиться по следующим направлениям:

- Санитарное содержание территории поселения
 - содержание деревьев, кустарников, газонов ОДХ Солнцево-парк
 - удаление сухостойных, аварийных деревьев
 - вывоз мусора, ликвидация стихийных свалок
 - содержание памятников культуры
 - отлов безнадзорных животных
 - дератизация мусорных площадок (17 шт.); барьерная дератизация открытых станций
- Противолечиночные и противоклещевые мероприятия

- противоэпизоотические мероприятия водоемов на территории поселения:
ул. Лебедева-Кумача, в овраге (0,52 га)
дер. Внуково, у д. 21,22а (0,22 га)
дер. Изварино, между д.д 31а и 21 (0,36 га)
дер. Пыхтино в районе д. 24/1, 24/2 (зем. уч. при д. 9а) (0,14 га)
дер. Ликова у д. 21,22а (0,16 га)
пос. ДСК Мичуринец за детс. площадкой по ул. Железнодорожная, в р-не д. 17 (0,02 га)
пос. Внуково, СНТ «Белая дача» (0,27 га)
пос. Внуково, между ул. Зеленая и ДНТ «Дачи писателей» (0,13 га)
пос. ДСК Мичуринец, ул. Погодина д. 4 (0,03 га)
на территории Детского Дома «Молодая Гвардия» (0,16 га)
Хутор Гаврилово (0,02 га)
пос. Минвнешторга, в лесу (0,78 га)
пос. Минвнешторга, в лесу (0,09 га)
дер. Ликова у домов 1-3 (0,42 га)
дер. Пыхтино на тер. Пыхтинского кладбища (0,45 га)
Переделкино-Ближнее, напротив платформы Мичуринец (6,5 га)
дер. Рассказовка за домами 3-7 (0,09 га)
дер. Внуково (0,11 га)
дер. Изварино, Изварино-Фарма (0,12 га)

- противоклещевая обработка на территории поселения:

- прибрежная полоса водоема:
дер. Пыхтино (1,2 га)
дер. Шельбутово (2,4 га)
- лесной массив:
дер. Шельбутово (2,45 га)
пос. МВТ и Детский Дом «Молодая Гвардия» (18,5 га)
пос. Абабурово (17,5 га)
Хутор Гаврилово (2,5га)
ДСК Мичуринец, пос. Лукино (10 га)

- комплексное содержание дворовых территорий и МАФ
- ремонт и реконструкция мусорных площадок по следующим адресам:
 - ✓ дер. Внуково, д. 42,
 - ✓ дер. Изварино,
 - ✓ дер. Рассказовка,
 - ✓ дер. Пыхтино, д. 1,
 - ✓ дер. Пыхтино, д. 27,
 - ✓ дер. Шельбутово.
- Отлов безнадзорных животных

- Устройство детских и спортивных площадок

2016г.:

- устройство детской и спортивной площадки на ул. Сосновая и дооснащение ее спортивным комплексом «Культурист» (Воркаут);
- устройство резинового покрытия на детской площадке ул. Погодина;

2017 г.:

- устройство резинового покрытия с основанием на детской площадке в дер. Пыхтино в районе д.40 (за счет патентной системы);
- замена ограждения с демонтажом на спортивной площадке дер. Внуково;

2018 г.:

Устройство резинового покрытия с основанием на спортивной площадке ул. Ленина, д. 23 (за счет средств патента)

- Благоустройство дворовых территорий

2016г.:

- благоустройство дворовой территории ул. Березовая аллея д. 3а;
- благоустройство дворовой территории дер. Рассказовка, д. 203, включая устройство спортивной площадки и установку МАФ, устройство дополнительного выезда, парковки, площадки с асфальтобетонным покрытием, откатных ворот и навесов для контейнерных площадок;

2017 г.:

- устройство газона и установка силового комплекса на дворовой территории по ул. Гаражная;
- устройство парковочного пространства в микрорайоне «Солнцево Парк» (вдоль улицы авиаконструктора Петлякова в районе д.13)

2018г.

- устройство парковочного пространства в микрорайоне «Солнцево Парк» (в районе ул. Авиаконструктора Петлякова, д.31, д.7)

- Комплексное благоустройство территории поселения

2016г.:

- благоустройство территории дер. Пыхтино, устройство родника;
- благоустройство территории Святого источника;
- цветочное оформление территории поселения Внуковское;
- благоустройство и художественное оформление объектов на территории поселения;
- приобретение и установка знаков «Выгул собак запрещен», «Жилая зона», «Правила эксплуатации детских площадок»

2017г.:

- благоустройство территории, прилегающей к пруду по ул. Арсения Тарковского в ДСК «Мичуринец».

2018г.

- цветочное оформление территории поселения Внуковское;
- устройство автономной системы видеонаблюдения на контейнерной площадке по адресу ул. Полевая.

Подпрограмма «Содержание и ремонт жилищно-коммунального хозяйства поселения Внуковское».

Паспорт подпрограммы

Цель подпрограммы	Обеспечение установленного технического и санитарного состояния, а также в восстановление ресурса и улучшение эксплуатационных показателей жилищного фонда			
Задачи программы:	1. Ремонт фасадов, подъездов, балконов; 2. Очистка кровель от снега и наледи в зимний период 3. Капитальный ремонт муниципального жилья			
Сроки реализации программы	2016-2018 г.г.			
Источники финансирования подпрограммы, в том числе по годам	Источник финансирования	Расходы (руб.) по годам		
		2016	2017	2018
	Бюджет поселения Внуковское	32 065 673,92	17 084 194,12	6 270 650,34
	Субсидии города Москва	-	-	-
Планируемые результаты реализации программы	Отремонтированные подъезды, кровля, фасады, безопасность передвижения вдоль домов в зимний период.			

Основные мероприятия подпрограммы

- замена газовых котлов и плит в муниципальных квартирах в случае наличия уведомления специализированной организации ГУП «Мособлгаз» об истечении срока эксплуатации составляет:

51,00 тысяч рублей в 2016 г.

300,00 тысяч рублей в 2017 г.

200,00 тысяч рублей в 2018г.

- ремонт балконов ул. Горького, д. 1 составляет:
211,34 тысяч рублей в 2016 г.

- очистка кровель от снега и наледи с крыш жилых домов составляет:

1 786,07 тысяч рублей в 2016 г.

1 500,00 тысяч рублей в 2017 г.

2 383,33 тысяч рублей в 2018 г.

- оплата фонда капитального ремонта муниципального жилья составляет:

1 128,89 тысяч рублей в 2016 г.

1 149,16 тысяч рублей в 2017 г.

1 084,54 тысяч рублей в 2018 г.

2016 год:

- установка и компенсация за установку Индивидуальных Приборов Учета в муниципальных квартирах 140 кв. составляет:

700,00 тысяч рублей в 2016 г.

- ремонт фасада, подъездов, кровли с восстановлением температурно-влажностного режима чердачного помещения по адресу Гаражный переулок, д. 1,2 составляет:

10 197,8 тысяч рублей в 2016 г.

- установка теплосчетчиков и счетчиков Горячего Водоснабжения по адресу Гаражный переулок, д. 1,2, ул. Горького, д. 2А, Рассказовка, д. 202 составляет:

2 400 тысяч рублей в 2016 г.

- ремонт фасада, кровли с восстановлением температурно-влажностного режима чердачного помещения по адресу ул. Березовая аллея, д. 4А составляет:

2 395,38 тысяч рублей в 2016 г.

- ремонт фасада и подъездов по адресу ул. Полевая, д. 2 составляет:

1 857,37 тысяч рублей в 2016 г.

- ремонт фасада и подъезда ул. Березовая аллея, д. 3А составляет:

1 083,84 тысяч рублей в 2016 г.

- ремонт фасада и балконов ул. Рассказовка, д. 203 составляет:

2 762,12 тысяч рублей в 2016 г.

- технический надзор за ходом работ по ремонту жилого фонда составляет:

537,61 тысяч рублей в 2016 г.

- ремонт подъезда ул. Горького, д. 2А составляет:

780,01 тысяч рублей в 2016 г.

- ремонт подъездов ул. Железнодорожная, д. 3,8,12 составляет:

3 312,74 тысяч рублей в 2016 г.

- ремонт подъездов Рассказовка, д. 201,202 составляет:

2 521,56 тысяч рублей в 2016 г.

2017 год:

- ремонт кровли, внутреннего водостока, ХВС и ЦО д. Рассказовка, д. 203

1 298,27 тысячи рублей в 2017 г.,

- ремонт систем электроснабжения ул. Погодина д. 2 составит:

259,34 тысяч рублей в 2017 г.,

- ремонт фасада, отмостки, подъезда, замена двери входа в подвал, ремонт прямка ул. Р. Рождественского, д. 30 составит:

2 311,42 тысячи рублей в 2017 г.,

- ремонт кровли, фасада с утеплением, отмостки Гаражный пер., д. 8 составит:

1 962,74 тысячи рублей в 2017 г.,

- ремонт системы электроснабжения ул. Полевая, д. 2 составит:

278,49 тысяч рублей в 2017 г.,

- ремонт цоколя, отмостки, косметический ремонт, окна, двери ул. Маяковского, д. 31 составит:
1 918,78 тысяч рублей в 2017 г.

- ремонт подвала с заменой трубопровода отопления ХВС И ГВС, устройство полов, прямка, теплоизоляция Гаражный пер. д. 1, д. 2 составит:
4 580,26 тыс. рублей в 2017 г.

2018 год:

- ремонт отмостки с гидроизоляцией по ул. Лермонтова, д. 11 составит:
276, 33 тысяч рублей,

- ремонт цоколя по ул. Горького, д. 1 составит:
99,21 тысяч рублей,

- ремонт кровли по адресу дер. Изварино, д. 4а составит:
1 434,7 тысяч рублей,

-ремонт цоколя по ул. Горького, д. 2б составит:
97,7 тысяч рублей,

- замена окон в муниципальных квартирах по адресу ул. Маяковского, д. 31, кв. 2,3 (5 окон)

- разработка проектной документации на ремонт кровли по адресу дер. Изварино, д. 4а

В период действия программы социально-экономического развития в рамках Программы капитального ремонта будет проведен ремонт в домах и сроки согласно прилагаемому графику.

Период ремонта внутридомовых инженерных систем, электроснабжения, гг.	
Горького ул. (пос. ДСК "Мичуринец", Внуковское), д. 2а	2015-2017
Горького ул. (пос. ДСК "Мичуринец", Внуковское), д. 2в	2015-2017
Железнодорожная ул. (пос. Внуково, Внуковское), д.10	2015-2017
Железнодорожная ул. (пос. Внуково, Внуковское), д.12	2018-2020
Железнодорожная ул. (пос. Внуково, Внуковское), д.13	2018-2020
Железнодорожная ул. (пос. Внуково, Внуковское), д.14	2018-2020
Железнодорожная ул. (пос. Внуково, Внуковское), д.15	2018-2020
Железнодорожная ул. (пос. Внуково, Внуковское), д.3	2015-2017
Железнодорожная ул. (пос. Внуково, Внуковское), д.5	2015-2017
Железнодорожная ул. (пос. Внуково, Внуковское), д.6	2015-2017
Железнодорожная ул. (пос. Внуково, Внуковское), д.7	2015-2017
Железнодорожная ул. (пос. Внуково, Внуковское), д.8	2015-2017
Изварино дер. (Внуковское), д.4А	Исключен из программы в 2017г.
Маяковского ул. (пос. Внуково, Внуковское), д.31	Исключен из программы в 2017г.

Маяковского ул. (пос. Внуково, Внуковское), д.32	Исключен из программы в 2017г.
Рождественского Р. ул. пос. ДСК "Мичуринец", д.30	2018-2020
Период ремонта внутридомовых инженерных систем газоснабжения, гг.	
Горького ул. (пос. ДСК "Мичуринец", Внуковское), д. 1	2018-2020
Горького ул. (пос. ДСК "Мичуринец", Внуковское), д. 2	Исключен из программы в 2017г.
Горького ул. (пос. ДСК "Мичуринец", Внуковское), д. 2а	2015-2017
Горького ул. (пос. ДСК "Мичуринец", Внуковское), д. 2б	2018-2020
Горького ул. (пос. ДСК "Мичуринец", Внуковское), д. 2в	2015-2017
Железнодорожная ул. (пос. Внуково, Внуковское), д.10	2015-2017
Железнодорожная ул. (пос. Внуково, Внуковское), д.12	2018-2020
Железнодорожная ул. (пос. Внуково, Внуковское), д.13	2018-2020
Железнодорожная ул. (пос. Внуково, Внуковское), д.14	2018-2020
Железнодорожная ул. (пос. Внуково, Внуковское), д.15	2018-2020
Железнодорожная ул. (пос. Внуково, Внуковское), д.3	2015-2017
Железнодорожная ул. (пос. Внуково, Внуковское), д.4	2018-2020
Железнодорожная ул. (пос. Внуково, Внуковское), д.5	2015-2017
Железнодорожная ул. (пос. Внуково, Внуковское), д.6	2015-2017
Железнодорожная ул. (пос. Внуково, Внуковское), д.7	2015-2017
Железнодорожная ул. (пос. Внуково, Внуковское), д.8	2015-2017
Маяковского ул. (пос. Внуково, Внуковское), д.31	Исключен из программы в 2017г.
Погодина ул. (пос. ДСК "Мичуринец", Внуковское), д.1	Исключен из программы в 2017г.
Полевая ул. (пос. Внуково, Внуковское), д.2	2018-2020
Рассказовка дер. (Внуковское), д.201	2018-2020
Рассказовка дер. (Внуковское), д.202	2018-2020
Гаражный пер. (Внуковское), д. 2	2018-2020
Период ремонта внутридомовых инженерных систем холодного водоснабжения (стояки), гг.	
Горького ул. (пос. ДСК "Мичуринец", Внуковское), д. 1	2018-2020
Горького ул. (пос. ДСК "Мичуринец", Внуковское), д. 2	Исключен из программы в 2017г.
Горького ул. (пос. ДСК "Мичуринец", Внуковское), д. 2а	2015-2017
Горького ул. (пос. ДСК "Мичуринец", Внуковское), д. 2б	2018-2020
Горького ул. (пос. ДСК "Мичуринец", Внуковское), д. 2в	2015-2017
Железнодорожная ул. (пос. Внуково, Внуковское), д.10	2015-2017
Железнодорожная ул. (пос. Внуково, Внуковское), д.12	2018-2020
Железнодорожная ул. (пос. Внуково, Внуковское), д.13	2018-2020
Железнодорожная ул. (пос. Внуково, Внуковское), д.14	2018-2020
Железнодорожная ул. (пос. Внуково, Внуковское), д.15	2018-2020
Железнодорожная ул. (пос. Внуково, Внуковское), д.3	2015-2017

Железнодорожная ул. (пос. Внуково, Внуковское), д.4	2018-2020
Железнодорожная ул. (пос. Внуково, Внуковское), д.5	2015-2017
Железнодорожная ул. (пос. Внуково, Внуковское), д.6	2015-2017
Железнодорожная ул. (пос. Внуково, Внуковское), д.7	2015-2017
Железнодорожная ул. (пос. Внуково, Внуковское), д.8	2015-2017
Изварино дер. (Внуковское), д.4А	Исключен из программы в 2017г.
Погодина ул. (пос. ДСК "Мичуринец", Внуковское), д.2	Исключен из программы в 2017г.
Полевая ул. (пос. Внуково, Внуковское), д.2	2018-2020
Рассказовка дер. (Внуковское), д.201	2018-2020
Рассказовка дер. (Внуковское), д.55А	2018-2020
Период ремонта внутридомовых инженерных систем холодного водоснабжения (разводящие магистрали), гг.	
Горького ул. (пос. ДСК "Мичуринец", Внуковское), д. 2	Исключен из программы в 2017г.
Период ремонта внутридомовых инженерных систем горячего водоснабжения (стояки), гг.	
Горького ул. (пос. ДСК "Мичуринец", Внуковское), д. 1	2018-2020
Горького ул. (пос. ДСК "Мичуринец", Внуковское), д. 2	Исключен из программы в 2017г.
Горького ул. (пос. ДСК "Мичуринец", Внуковское), д. 2б	2018-2020
Горького ул. (пос. ДСК "Мичуринец", Внуковское), д. 2в	2015-2017
Погодина ул. (пос. ДСК "Мичуринец", Внуковское), д.2	Исключен из программы в 2017г.
Рождественского Р. ул. пос. ДСК "Мичуринец", д.30	2018-2020
Период ремонта внутридомовых инженерных систем горячего водоснабжения (разводящие магистрали), гг.	
Горького ул. (пос. ДСК "Мичуринец", Внуковское), д. 2	Исключен из программы в 2017г.
Период ремонта внутридомовых инженерных систем водоотведения (канализации, стояки), гг.	
Горького ул. (пос. ДСК "Мичуринец", Внуковское), д. 2	Исключен из программы в 2017г.
Горького ул. (пос. ДСК "Мичуринец", Внуковское), д. 2а	2015-2017
Горького ул. (пос. ДСК "Мичуринец", Внуковское), д. 2б	2018-2020
Горького ул. (пос. ДСК "Мичуринец", Внуковское), д. 2в	2015-2017
Железнодорожная ул. (пос. Внуково, Внуковское), д.10	2015-2017
Железнодорожная ул. (пос. Внуково, Внуковское), д.3	2015-2017
Железнодорожная ул. (пос. Внуково, Внуковское), д.4	2018-2020
Железнодорожная ул. (пос. Внуково, Внуковское), д.5	2015-2017
Железнодорожная ул. (пос. Внуково, Внуковское), д.6	2015-2017
Железнодорожная ул. (пос. Внуково, Внуковское), д.7	2015-2017
Железнодорожная ул. (пос. Внуково, Внуковское), д.8	2015-2017

Полевая ул. (пос. Внуково, Внуковское), д.2	2018-2020
Рассказовка дер. (Внуковское), д.55А	2018-2020
Рождественского Р. ул. пос. ДСК "Мичуринец", д.30	2018-2020
Период ремонта внутридомовых инженерных систем водоотведения (канализации), (выпуски и сборные трубопроводы), гг.	
Горького ул. (пос. ДСК "Мичуринец", Внуковское), д. 1	2018-2020
Период ремонта внутридомовых инженерных систем теплоснабжения (стояки), гг.	
Горького ул. (пос. ДСК "Мичуринец", Внуковское), д. 1	2018-2020
Горького ул. (пос. ДСК "Мичуринец", Внуковское), д. 2	Исключен из программы в 2017г.
Горького ул. (пос. ДСК "Мичуринец", Внуковское), д. 2а	2015-2017
Горького ул. (пос. ДСК "Мичуринец", Внуковское), д. 2б	2018-2020
Горького ул. (пос. ДСК "Мичуринец", Внуковское), д. 2в	2015-2017
Железнодорожная ул. (пос. Внуково, Внуковское), д.10	2015-2017
Железнодорожная ул. (пос. Внуково, Внуковское), д.13	2018-2020
Железнодорожная ул. (пос. Внуково, Внуковское), д.14	2018-2020
Железнодорожная ул. (пос. Внуково, Внуковское), д.15	2018-2020
Железнодорожная ул. (пос. Внуково, Внуковское), д.3	2015-2017
Железнодорожная ул. (пос. Внуково, Внуковское), д.4	2018-2020
Железнодорожная ул. (пос. Внуково, Внуковское), д.5	2015-2017
Железнодорожная ул. (пос. Внуково, Внуковское), д.6	2015-2017
Железнодорожная ул. (пос. Внуково, Внуковское), д.7	2015-2017
Железнодорожная ул. (пос. Внуково, Внуковское), д.8	2015-2017
Изварино дер. (Внуковское), д.4А	Исключен из программы в 2017г.
Маяковского ул. (пос. Внуково, Внуковское), д.31	Исключен из программы в 2017г.
Погодина ул. (пос. ДСК "Мичуринец", Внуковское), д.1	Исключен из программы в 2017г.
Погодина ул. (пос. ДСК "Мичуринец", Внуковское), д.2	Исключен из программы в 2017г.
Полевая ул. (пос. Внуково, Внуковское), д.2	2018-2020
Рассказовка дер. (Внуковское), д.55А	2018-2020
Рождественского Р. ул. пос. ДСК "Мичуринец", д.30	2018-2020
Гаражный пер. (Внуковское), д. 2	2018-2020
Период ремонта внутридомовых инженерных систем теплоснабжения (разводящие магистрали), гг.	
Горького ул. (пос. ДСК "Мичуринец", Внуковское), д. 1	2018-2020
Горького ул. (пос. ДСК "Мичуринец", Внуковское), д. 2в	2015-2017
Железнодорожная ул. (пос. Внуково, Внуковское), д.4	2018-2020
Погодина ул. (пос. ДСК "Мичуринец", Внуковское), д.1	Исключен из программы в 2017г.
	Исключен из

Погодина ул. (пос. ДСК "Мичуринец", Внуковское), д.2	программы в 2017г.
Рождественского Р. ул. пос. ДСК "Мичуринец", д.30	2018-2020
Гаражный пер. (Внуковское), д. 2	2018-2020
Период ремонта фасада, гг.	
Горького ул. (пос. ДСК "Мичуринец", Внуковское), д. 2	Исключен из программы в 2017г.
Горького ул. (пос. ДСК "Мичуринец", Внуковское), д. 2а	2015-2017
Железнодорожная ул. (пос. Внуково, Внуковское), д.10	2015-2017
Железнодорожная ул. (пос. Внуково, Внуковское), д.12	2018-2020
Железнодорожная ул. (пос. Внуково, Внуковское), д.13	2018-2020
Железнодорожная ул. (пос. Внуково, Внуковское), д.14	2018-2020
Железнодорожная ул. (пос. Внуково, Внуковское), д.15	2018-2020
Железнодорожная ул. (пос. Внуково, Внуковское), д.3	2015-2017
Железнодорожная ул. (пос. Внуково, Внуковское), д.4	2018-2020
Железнодорожная ул. (пос. Внуково, Внуковское), д.5	2015-2017
Железнодорожная ул. (пос. Внуково, Внуковское), д.6	2015-2017
Железнодорожная ул. (пос. Внуково, Внуковское), д.7	2015-2017
Железнодорожная ул. (пос. Внуково, Внуковское), д.8	2015-2017
Изварино дер. (Внуковское), д.4А	Исключен из программы в 2017г.
Маяковского ул. (пос. Внуково, Внуковское), д.32	Исключен из программы в 2017г.
Рассказовка дер. (Внуковское), д.201	2018-2020
Рассказовка дер. (Внуковское), д.202	2018-2020
Рассказовка дер. (Внуковское), д.55А	2018-2020
Рождественского Р. ул. пос. ДСК "Мичуринец", д.30	2018-2020
Период ремонта крыши, гг.	
Горького ул. (пос. ДСК "Мичуринец", Внуковское), д. 2	Исключены из программы в 2017г.
Горького ул. (пос. ДСК "Мичуринец", Внуковское), д. 2а	2015-2017
Железнодорожная ул. (пос. Внуково, Внуковское), д.10	2015-2017
Железнодорожная ул. (пос. Внуково, Внуковское), д.12	2018-2020
Железнодорожная ул. (пос. Внуково, Внуковское), д.13	2018-2020
Железнодорожная ул. (пос. Внуково, Внуковское), д.14	2018-2020
Железнодорожная ул. (пос. Внуково, Внуковское), д.15	2018-2020
Железнодорожная ул. (пос. Внуково, Внуковское), д.3	2015-2017
Железнодорожная ул. (пос. Внуково, Внуковское), д.4	2018-2020
Железнодорожная ул. (пос. Внуково, Внуковское), д.5	2015-2017
Железнодорожная ул. (пос. Внуково, Внуковское), д.6	2015-2017
Железнодорожная ул. (пос. Внуково, Внуковское), д.7	2015-2017
Железнодорожная ул. (пос. Внуково, Внуковское), д.8	2015-2017
Изварино дер. (Внуковское), д.4А	Исключен из программы в 2017г.

Полевая ул. (пос. Внуково, Внуковское), д.2	2018-2020
Рассказовка дер. (Внуковское), д.55А	2018-2020

Подпрограмма «Развитие культурно-массовой и физкультурно-оздоровительной деятельности и дополнительная социальная поддержка

граждан на территории поселения Внуковское».

Паспорт подпрограммы

Цель подпрограммы	<p>- Создание условий для культурного отдыха населения путем проведения культурно- досуговых массовых мероприятий, повышение интереса различных категорий жителей поселения к занятиям в любительских объединениях и клубах по интересам,</p> <p>- Создание условий и возможностей для вовлечения молодежи в культурную и общественную жизнь поселения Внуковское. Содействие социальному, культурному и духовно-нравственному развитию молодежи, реализации ее общественных инициатив, программ и проектов,</p> <p>- Пропаганда здорового образа жизни обеспечение возможностей жителям поселения систематически заниматься физической культурой и спортом,</p> <p>- Поддержание уровня жизни малообеспеченных граждан и оказание государственной помощи наиболее незащищённым группам населения.</p>			
Задачи программы:	<p>- Организация культурно-массовых, познавательно-развлекательных и других досуговых мероприятий;</p> <p>- Проведение социально-значимых акций, направленных на воспитание молодежи;</p> <p>- Информационное обеспечение молодежи и информационная поддержка молодежных мероприятий;</p> <p>- Развитие материально-технической базы и инфраструктуры для занятий массовым спортом, как в образовательных учреждениях, так и по месту жительства;</p> <p>- Оказание материальной помощи отдельным категориям граждан.</p>			
Сроки реализации программы	2016-2018 г.г.			
Источники финансирования подпрограммы, в том числе по годам	Источник финансирования	Расходы (руб.) по годам		
		2016	2017	2018
	Бюджет поселения Внуковское	7 553 533,33	9 455 650,00	15 507 250,00
Субсидии города Москва	-	-	-	
Планируемые результаты реализации программы	<p>- Формирование активной и позитивной жизненной позиции у молодежи, повышение уровня патриотического сознания, воспитание у молодого поколения морально-нравственные качества, чувство долга и ответственности;</p> <p>- Снижение проявления негативных процессов в молодежной</p>			

	<p>среде путем формирования у молодежи приоритета здорового образа жизни;</p> <ul style="list-style-type: none"> - Обеспечение культурного досуга жителей поселения Внуковское, повышение культурного уровня населения - Увеличение количества и повышение качества спортивных и физкультурно-массовых мероприятий, проводимых на территории поселения Внуковское; - Создание условий для занятий массовым спортом по месту жительства - Достижение ощутимого улучшения материального положения и условий жизни отдельных категорий жителей поселения Внуковское;
--	---

Основные мероприятия подпрограммы

№ п/п	Праздничная дата	Мероприятия по социальной поддержки
1.	Снятие блокады города Ленинграда (1944) День воинской славы (27 января)	Оказание единовременной материальной помощи (выплаты по социальной политике) лицам, награжденным медалью «За оборону г. Ленинграда» и знаком «Жителю блокадного Ленинграда»
2.	День разгрома советскими войсками немецко-фашистских войск в Сталинградской битве (1943 год)	-Возложение венков к обелискам и памятникам войнам, погибшим в ВОВ, расположенным на территории поселения Внуковское. Организация и проведение экскурсии для малообеспеченных граждан и людей старшего поколения поселения Внуковское.
3.	День вывода Советских войск из Афганистана	Поздравление войнов-интернационалистов и участников боевых действий.
4.	День защитника отечества (23 февраля)	- Возложение венков к обелискам и памятникам воинам, погибшим в ВОВ, расположенным на территории поселения Внуковское; -Приобретение билетов для ветеранов ВОВ, ветеранов ВС, войнов-интернационалистов и участников боевых действий на праздничный концерт, посвященный Дню Защитника Отечества; -Приобретение праздничных продуктовых наборов участникам ВОВ, а также

		<p>изготовление сувенирной продукции с символикой поселения Внуковское для ветеранов ВОВ, ветеранов ВС, войнов-интернационалистов и участников боевых действий</p> <p>-Организация игры в пейнтбол для жителей поселения.</p>
5.	Окружной фестиваль «Снежный Бум» (февраль)	<p>1 площадка – мкрн. Переделкино Ближнее: Проведение культурно-массового мероприятия «Снежный Бум» - «В гостях у сказки!» для семейных команд поселения Внуковское (организация конкурсов, вручение грамот и сувениров победителям и участникам конкурсов);</p> <p>2 площадка – мкрн. Солнцево-парк Открытый окружной фестиваль «Снежный бум» среди семейных команд учащихся и воспитанников структурных подразделений ГБОУ Школы №1788 г. Москвы (организация конкурсов, вручение грамот и сувениров победителям и участникам конкурсов)</p>
6.	Народное гуляние «Широкая Масленица» (8 февраля)	<p>1 площадка – площадь у здания администрации поселения Внуковское: Формирование детской горки из снега на поле около здания администрации, музыкальное оформление проводимых мероприятий, торжественная часть, массовое гуляние «Широкая масленица», праздничная концертная программа, народные игры и забавы с призами и сувенирами, угощение блинами, горячим чаем, сжигание Масленицы.</p> <p>2 площадка – мкрн. Солнцево-Парк и 3 площадка мкрн. Переделкино Ближнее: Торжественная часть, массовое гуляние «Широкая масленица», праздничная концертная программа, народные игры и забавы с призами и сувенирами, угощение блинами, горячим чаем, сжигание Масленицы.</p>

		- Проведение турнира по футболу среди жителей поселения совместно с молодежной палатой.
7.	Международный женский день (8 марта)	Организация и проведение экскурсии «Шедевры русского искусства» для малообеспеченных граждан и людей старшего поколения поселения Внуковское; Приобретение билетов для многодетных семей на праздничный концерт, посвященный Международному женскому дню.
8.	Международный день освобождения узников фашистских концлагерей (11 апреля)	- Оказание единовременной материальной помощи (выплаты по социальной политике) лицам, имеющим удостоверение бывших несовершеннолетних узников фашистских концлагерей; - Продуктовые наборы узникам фашистских концлагерей.
9.	Праздник Святой Пасхи	Приобретение пасхальных куличей для одиноких и одиноко проживающих малоимущих граждан; - Организация и проведение экскурсии в музей русской иконы для малообеспеченных граждан и людей старшего поколения поселения Внуковское.
10.	Праздник Весны и Труда в России (1 мая)	Формирование колонны для участия в шествии на Красной площади, посвященном празднику Весны и Труда.
11.	День Победы советского народа в Великой Отечественной войне 1941-1945гг. День воинской славы России (9 мая)	- Проведение митингов у обелисков и памятников войнам, погибшим в ВОВ, с участием молодежи и Совета ветеранов, Совета депутатов, возложение венков. - Поздравление руководителей организаций и предприятий, осуществляющих деятельность на территории поселения Внуковское. - Культурно-массовые мероприятия на 3-х площадках поселения: мкрн. Переделкино Ближнее, мкрн. Солнцево-Парк и клуб-филиал «Внуково»: праздничная концертная программа, организация работы полевой кухни, праздничный салют;

		<ul style="list-style-type: none"> - Приобретение праздничных продуктовых наборов и изготовление сувенирной продукции с символикой поселения для участников ВОВ, тружеников тыла, вдов умерших УВОВ и вдов ИВОВ, узников фашистских концлагерей. - Организация и проведение экскурсии в для малообеспеченных граждан и людей старшего поколения поселения Внуковское. - Организация игры в пейнтбол для жителей поселения, - Проведение совместно с молодежной палатой поселения Внуковское соревнований по футболу среди жителей поселения.
12.	Международный день соседей (29 мая)	Развлекательная программа «Мои добрые соседи» на 3-х площадках – мкрн. Солнцево-Парк, мкрн. Переделкино Ближнее и дер. Рассказовка, д.202: музыкальное оформление, организация праздничного стола и проведение конкурсов.
13.	Международный день защиты детей (1 июня)	<ul style="list-style-type: none"> - Организация концертной программы для детей льготных категорий граждан на 3-х площадках: Площадки в мкрн. Переделкино Ближнее и мкрн. Солнцево-Парк: аквагрим, клоуны, цирковое представление, контактный зоопарк, площадка клуб-филиал «Внуково»: аквагрим, клоуны, цирковое представление. - Организация и проведение экскурсии в Москвариум для многодетных семей поселения Внуковское.
14.	День России (12 июня)	<ul style="list-style-type: none"> - Проведение квеста по знаниям истории России. - Организация и проведение экскурсии «Путешествие в Переделкино» для многодетных семей поселения Внуковское. Организация и проведение соревнований по волейболу среди команд жителей поселения
15.	День памяти и скорби (22 июня)	Проведение акции свеча памяти, озложение венков к обелискам и памятникам воинам, погибшим в ВОВ, расположенным на территории поселения Внуковское.
16.	День борьбы с наркотиками (25 июня)	Проведение совместно с молодежной палатой поселения Внуковское турнира по

		футболу среди жителей поселения в рамках антинаркотического месячника.
17.	День образования ТиНАО (1 июля)	Проведение турнира по футболу среди дворовых команд на кубок Главы поселения
18.	День Любви, Семьи и Верности (8 июля)	- В рамках проведения концертной программы в клубе-филиале ДК «Внуково», чествование юбиляров совместной жизни и супружеских пар. - Организация и проведение экскурсии «Таруса-Поленово» для малообеспеченных граждан и людей старшего поколения поселения Внуковское.
19.	День города (2 сентября)	- Организация праздничной концертной программы, посвященной Дню города для жителей поселения на 3 площадках (мкрн. Переделкино Ближнее, мкрн. Солнцево Парк, клуб-филиал «Внуково») - Организация и проведение экскурсий: «Знаменитые усадьбы Новой Москвы. Музей – усадьба Остафьево», «Архангельское-подмосковный Версаль» для малообеспеченных граждан и людей старшего поколения поселения Внуковское.
20.	День солидарности в борьбе с терроризмом (3 сентября)	-Проведение турнира по футболу среди дворовых команд «Осенний футбольный кубок» -Проведение совместно с молодежной палатой поселения Внуковское мероприятия «Оценка физической подготовки населения ГТО»
21.	Международный День старшего поколения (1 октября)	- Концертная программа «От всей души с поклоном и любовью» совместно с клубом-филиалом «Внуково» для участников и ветеранов ВОВ, жителей старшего поколения. - Организация праздничного чаепития и чествование активных граждан старшего поколения. - Поздравление одиноких и одинокопроживающих малообеспеченных граждан, проживающих на территории поселения Внуковское, обслуживаемых на

		<p>дому.</p> <ul style="list-style-type: none"> - Организация и проведение экскурсии для малообеспеченных граждан и людей старшего поколения: «Коломна – духовная столица Подмосковья», «Волшебный хоровод цветов. Ликино-Дулево-Павловский посад».
22.	День учителя (5 октября)	<ul style="list-style-type: none"> - Праздничная концертная программа, - Организация чествования учителей, - Поздравление коллективов структурных подразделений ГБОУ №1788 г. Москвы - Организация и проведение экскурсии «Золотое кольцо России. Ростов Великий» для малообеспеченных граждан и людей старшего поколения поселения Внуковское.
23.	День памяти жертв политических репрессий (30 октября)	Оказание единовременной материальной помощи (выплаты по соцполитике) лицам, имеющим свидетельство на льготы, установленные ст. 16. Закона РСФСР «О реабилитации жертв политических репрессий»
24.	День народного единства (4 ноября)	Проведение соревнований по волейболу среди смешанных команд поселения Внуковское.
25.	День матери (27 ноября)	<ul style="list-style-type: none"> - Организация и проведение концертной программы, посвященной Дню Матери на 3-х площадках (мкрн.«Солнцево-Парк», мкрн. Переделкино Ближнее, ДК «Внуково»); - Награждение многодетных семей, принимающих активное участие в общественной жизни поселения. - Организация и проведение экскурсии для малообеспеченных граждан и людей старшего поколения: «Государственный музей изобразительных искусств им. Пушкина», «Алмазный фонд»
26.	Международный день инвалидов (3 декабря)	Оказание единовременной материальной помощи (выплаты по соцполитике) лицам, имеющим удостоверение инвалида 1- группы, одиноко проживающим инвалидам 2 группы, детям-инвалидам

27.	День начала контрнаступления советских войск против немецко-фашистских войск в битве под Москвой (1941). День воинской славы (5 декабря)	Оказание единовременной материальной помощи участникам Великой Отечественной войны
28.	День героев Отечества (9 декабря)	Организация и проведение экскурсии в Мемориальный музей немецких антифашистов «Дорогами войны» для малообеспеченных граждан и людей старшего поколения
29	Окружное мероприятие «Ледовая композиция»	Участие в культурно-массовом мероприятии «Ледовая композиция». Создание ледовой скульптуры.
30.	Праздничные мероприятия, посвященные встрече Нового года	<ul style="list-style-type: none"> - Организация и проведение Новогодней Елки главы поселения для детей льготных категорий (многодетные, опекаемые и малоимущие семьи, семьи с детьми-инвалидами, воспитанники ГБУ ЦССВ «Молодая гвардия») на 2-х площадках (мкрн. Переделкино Ближнее, мкрн. Солнцево-Парк) - Приобретение Новогодних подарков для детей из многодетных, опекаемых, малоимущих семей, семей с детьми-инвалидами; - Приобретение билетов для детей льготных категорий с родителями на Новогодние представления; - Поздравление инвалидов и участников ВОВ, тружеников тыла, узников фашистских концлагерей; - Приобретение праздничных продуктовых наборов для участников ВОВ, тружеников тыла, вдов умерших УВОВ и вдов ИВОВ, узников фашистских концлагерей.
31.	Чествование юбиляров – долгожителей	Единовременная материальная помощь лицам, достигшим 90 лет и более в очередную дату рождения
32.	Информирование населения в рамках проведения культурно-	Изготовление печатной информационной продукции (баннеры, плакаты, объявления)

	массовых мероприятий.	
--	------------------------------	--

VI Механизм обновления Программы

Обновление Программы производится:

- при выявлении новых, необходимых к реализации мероприятий,
- при появлении новых инвестиционных проектов, особо значимых для территории;
- при наступлении событий, выявляющих новые приоритеты в развитии поселения, а также вызывающих потерю своей значимости отдельных мероприятий.

Внесение изменений в Программу производится по итогам годового отчета о реализации программы, проведенного общественного обсуждения, по предложению членов Совета поселения, иных заинтересованных лиц.

Программные мероприятия могут также быть скорректированы в зависимости от изменения ситуации на основании обоснованного предложения исполнителя.

По перечисленным выше основаниям Программа может быть дополнена новыми мероприятиями с обоснованием объемов и источников финансирования.

VII Управление программой и контроль за ее реализацией

Формы и методы управления программой определяются Советом депутатов поселения Внуковское. Общее руководство и управление реализацией программных мероприятий осуществляет Администрация поселения Внуковское.

Администрация поселения Внуковское является заказчиком муниципальной программы и координатором деятельности исполнителей мероприятий программы.

Администрация поселения Внуковское осуществляет:

- разработку механизмов привлечения дополнительных финансовых ресурсов для реализации программы;
- контроль за эффективным и целевым использованием бюджетных средств на реализацию Программы;
- подготовку предложений по актуализации мероприятий в соответствии с приоритетами социально-экономического развития города Москвы, ускорению или приостановке реализации отдельных проектов;
- анализ количественных и качественных параметров состояния и развития секторов экономики и подготовку соответствующих предложений, в том числе по совершенствованию нормативной правовой базы, необходимой для реализации программы;
- подготовку предложений по созданию или привлечению организаций для реализации проектов программы;
- информационно-аналитическое обеспечение процесса реализации программы, мониторинг выполнения программы в целом и входящих в ее состав мероприятий;

- подготовку в установленные сроки ежемесячных и годовых отчетов, годового доклада о ходе реализации программы представительному органу местного самоуправления, осуществляющему контроль за ходом реализации муниципальной программы.

Исполнители программы - производственные предприятия и учреждения непроизводственной сферы муниципального образования, осуществляют организацию работы по реализации соответствующих мероприятий, инвестиционных проектов в пределах своих полномочий.

Контроль за исполнением муниципальной программы осуществляется Советом депутатов поселения Внуковское.